

# OCEANIC

est. 1982

## RAPORT ZRÓWNOWAŻONEGO ROZWOJU (ESG) ZA ROK 2025



# SPIS TREŚCI

# OCEANIC

est. 1982

<b>LIST WŁAŚCICIELI I ZARZĄDU OCEANIC SP. Z O.O.</b>	4
<b>WPROWADZENIE I OGÓLNE INFORMACJE O ORGANIZACJI</b>	5
NASZA HISTORIA	6
PROFIL FIRMY	7
MODEL BIZNESOWY	8
NASZA ZINTEGROWANA STRATEGIA	9
NASZA WIZJA ZRÓWNOWAŻONEGO ROZWOJU I RAMY RAPORTOWANIA	10
NASZE MIEJSCA PRACY	11
NASZE KOMPETENCJE LUDZIE & KULTURA	12
STRUKTURA ODPOWIEDZIALNOŚCI W ZAKRESIE ESG	13
NASZE KOMPETENCJE ZAKUPY	14
NASZE KOMPETENCJE PRODUKCJA	16
NASZE KOMPETENCJE R&D – PROJEKTOWANIE I BEZPIECZEŃSTWO PRODUKTU	17
NASZE KOMPETENCJE JAKOŚĆ I ŚRODOWISKO	19
NASZE KOMPETENCJE JAKOŚĆ I BEZPIECZEŃSTWO	20
NASZE KOMPETENCJE LOGISTYKA	21
NASZE KOMPETENCJE MARKETING / PORTFOLIO	22
NASZE MARKI PORTFOLIO OCEANIC OBEJMUJE 7 SILNYCH MAREK	23
NASZE MARKI ZDOBYWAJĄ PRESTIŻOWE NAGRODY	25
NASZE KOMPETENCJE SPRZEDAŻ B2B B2C	26
<b>NASZA STRATEGIA I CELE STRATEGICZNE ZRÓWNOWAŻONEGO ROZWOJU (ESG)</b>	27
WPROWADZENIE DO STRATEGII ZRÓWNOWAŻONEGO ROZWOJU (ESG)	28
STRATEGIA ZRÓWNOWAŻONEGO ROZWOJU	29
MONITOROWANIE I RAPORTOWANIE POSTĘPÓW REALIZACJI STRATEGII ZRÓWNOWAŻONEGO ROZWOJU (ESG)	30
FILAR 1 – E PLANETA OCEANÓW	31
NASZE CELE STRATEGICZNE ZRÓWNOWAŻONEGO ROZWOJU (ESG) – E	32
FILAR 2 – S LUDZIE I SPOŁECZNOŚCI	35
NASZE CELE STRATEGICZNE ZRÓWNOWAŻONEGO ROZWOJU (ESG) – S	36
FILAR 3 – G ODPOWIEDZIALNY BIZNES	40
NASZE CELE STRATEGICZNE ZRÓWNOWAŻONEGO ROZWOJU (ESG) – G	41

<b>INFORMACJE OGÓLNE W ZAKRESIE RAPORTOWANIA ZRÓWNOWAŻONEGO ROZWOJU (ESG)</b>	44
NASZ ŁAŃCUCH WARTOŚCI	45
NASI INTERESARIUSZE	46
ANALIZA PODWÓJNEJ ISTOTNOŚCI – wpływy, ryzyka i szanse ESG	47
ANALIZA PODWÓJNEJ ISTOTNOŚCI – MATRYCA ISTOTNYCH TEMATÓW ESG	49
<b>INFORMACJE TEMATYCZNE W ZAKRESIE RAPORTOWANIA ZRÓWNOWAŻONEGO ROZWOJU (ESG)</b>	50
TEMATY ŚRODOWISKOWE (E)	51
ŚRODOWISKO – ESRS E1: ZMIANA KLIMATU - PRZYSTOSOWANIE SIĘ DO ZMIANY KLIMATU	52
ŚRODOWISKO – GŁÓWNE MEDIA ENERGETYCZNE	55
ŚRODOWISKO – ESRS E3: WODA I ZASOBY MORSKIE – ZUŻYCIE WODY	57
ŚRODOWISKO – ESRS E5: GOSPODARKA O OBIEGU ZAMKNIĘTYM – ODPADY	58
TEMATY SPOŁECZNE (S)	61
SPOŁECZEŃSTWO ESRS S1: WŁASNE ZASOBY PRACOWNICZE – WARUNKI PRACY – BEZPIECZEŃSTWO ZATRUDNIENIA	63
SPOŁECZEŃSTWO ESRS S1: WŁASNE ZASOBY PRACOWNICZE – WARUNKI PRACY – ADEKWATNA PŁACA	69
SPOŁECZEŃSTWO ESRS S1: WŁASNE ZASOBY PRACOWNICZE – WARUNKI PRACY – BEZPIECZEŃSTWO I HIGIENA PRACY	70
SPOŁECZEŃSTWO ESRS S1: WŁASNE ZASOBY PRACOWNICZE – RÓWNE TRAKTOWANIE I RÓWNOŚĆ SZANS DLA WSZYSTKICH	71
– SZKOLENIA I ROZWÓJ UMIEJĘTNOŚCI	71
ESRS S1/G1: ETYKA, MOBBING I SYGNALIŚCI	73
TEMATY ŁADU KORPORACYJNEGO (G)	75
ŁAD KORPORACYJNY ESRS G1: PROWADZENIE DZIAŁALNOŚCI GOSPODARCZEJ – KORUPCJA I PRZEKUPSTWO – ZAPOBIEGANIE ORAZ WYKRYWANIE, W TYM SZKOLENIE	78
ŁAD KORPORACYJNY ESRS G1: PROWADZENIE DZIAŁALNOŚCI GOSPODARCZEJ – RELACJE Z DOSTAWCAMI	79
ŁAD KORPORACYJNY ESRS G1: PROWADZENIE DZIAŁALNOŚCI GOSPODARCZEJ – OCHRONA DANYCH OSOBOWYCH I BEZPIECZEŃSTWO SYSTEMÓW INFORMATYCZNYCH	80
SPOŁECZNA ODPOWIEDZIALNOŚĆ BIZNESU (CSR) I WEWNĘTRZNE ZAANGAŻOWANIE ESG	82
<b>PODSUMOWANIE</b>	84

## LIST WŁAŚCICIELI I ZARZĄDU OCEANIC SP. Z O.O.

OCEANIC  
est. 1982

Szanowni Państwo

Rok 2025 był dla naszej firmy czasem konsekwentnej realizacji obranej strategii oraz dalszego wzmocnienia pozycji rynkowej. Dzięki zaangażowaniu całego zespołu kontynuowaliśmy rozwój w kluczowych obszarach działalności, umacniając fundamenty organizacji przygotowanej na wyzwania przyszłości.

Od ponad 40 lat działamy w branży kosmetycznej, budując nasze doświadczenie w oparciu o wiedzę, jakość oraz zaufanie klientów. To wieloletnie doświadczenie stanowi solidną podstawę naszych działań i pozwala nam skutecznie odpowiadać na zmieniające się potrzeby rynku. Jednocześnie stale rozwijamy nasze kompetencje, łącząc tradycję z nowoczesnym podejściem do tworzenia produktów oraz zarządzania organizacją.

W 2025 roku szczególny nacisk położyliśmy na rozwój obszaru zrównoważonego rozwoju. Z sukcesem opracowaliśmy i rozpoczęliśmy wdrażanie strategii ESG, która wyznacza kierunki naszych działań w obszarach środowiskowym, społecznym oraz ładu korporacyjnego. Strategia ta została oparta na przeprowadzonej analizie podwójnej istotności oraz dialogu z kluczowymi interesariuszami, stanowiąc fundament dalszego, odpowiedzialnego rozwoju firmy. W celu zapewnienia skutecznej realizacji przyjętych założeń powołaliśmy również odpowiednią strukturę organizacyjną oraz zespół dedykowany zagadnieniom ESG, odpowiedzialny za koordynację działań w tym obszarze i wspieranie wdrażania przyjętych kierunków rozwoju. ESG traktujemy jako integralny element naszej działalności. Takie podejście wspiera nas w budowaniu organizacji odpornej, transparentnej i świadomej swojego wpływu na otoczenie. Dążymy do tego, aby rozwój naszej firmy przebiegał w sposób zrównoważony — z poszanowaniem środowiska i zasobów naturalnych, z odpowiedzialnością społeczną oraz zgodnie z najwyższymi standardami zarządzania.

Raport, który oddajemy w Państwa ręce, jest efektem pracy wielu zespołów i wyrazem naszej otwartości na dialog. Dziękujemy wszystkim pracownikom, partnerom biznesowym oraz interesariuszom za ich zaangażowanie i współpracę, które mają kluczowe znaczenie dla realizacji naszych celów.

Przed nami kolejne wyzwania i ambitne plany. Wierzymy, że dzięki wspólnemu zaangażowaniu będziemy kontynuować stabilny i zrównoważony rozwój, budując organizację, która skutecznie działa dziś i odpowiedzialnie myśli o przyszłości.

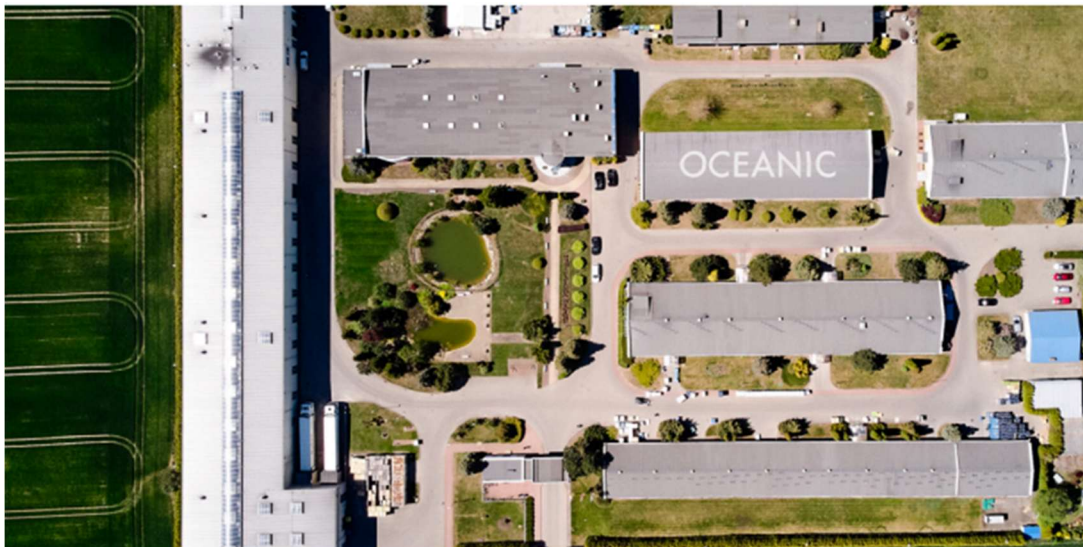
Z wyrazami szacunku,

Właściciele i Zarząd Oceanic Sp. z o.o.



## WPROWADZENIE I OGÓLNE INFORMACJE O ORGANIZACJI

OCEANIC  
est. 1982



## NASZA HISTORIA

Jesteśmy czołową polską firmą kosmetyczną, którą doceniają konsumenci i partnerzy biznesowi w kraju i za granicą.

Wszystko zaczęło się w 1982 roku w Gdańsku. To właśnie wtedy do życia powołano firmę Oceanic, w której początkowo odbywała się produkcja szamponów i mydła.

W epoce uniwersalnych kosmetyków ogólnego przeznaczenia została stworzona pierwsza linia pielęgnacyjna "New Wave", a także krem sygnowany marką AA (skrót: antyalergiczny) oraz płyn do higieny intymnej. Od 1982 roku firma Oceanic dba o urodę oraz zdrowie Polek i Polaków, a od kilkunastu lat jest również obecna w wielu krajach świata. Z wielką pasją i starannością tworzy kosmetyki, wyroby medyczne, które spełniają oczekiwania najbardziej wymagających konsumentów.

Firma produkuje różnorodne preparaty o różnorodnym przeznaczeniu. Pod wspólnym szyldem Oceanic kryją się kosmetyki dla skóry wrażliwej i alergicznej sygnowane marką AA, kosmetyki do makijażu AA Wings of Color, kosmetyki Long4Lashes o wysokiej koncentracji składników aktywnych i spektakularnym działaniu, skuteczne antyperspiranty dla skóry wrażliwej Aquaselin, profesjonalne dermokosmetyki: L'biotica do pielęgnacji twarzy i ciała, Biovax do pielęgnacji skóry głowy i włosów oraz emolienty Oillan, wyroby medyczne, a także kosmetyki tworzone dla innych firm w ramach produkcji kontraktowej Private Label.

Nasze kosmetyki, dermokosmetyki i wyroby medyczne produkowane są w nowoczesnej fabryce w Trąbkach Małych pod Gdańskiem. Produkty firmy są innowacyjne, skuteczne i bezpieczne, co potwierdzono licznymi badaniami.

# OCEANIC

est. 1982



**Dorota & Wojciech Soszyńscy**  
— aktualni Właściciele

**40+**  
**LAT**  
**DOŚWIADCZENIA**



**Ignacy Zenon Soszyński**  
— założyciel firmy

## PROFIL FIRMY

### 100% FIRMA RODZINNA, POLSKI KAPITAŁ

Wiedza, ekspertyza, doświadczenie

### LIDER NA RYNKU

Produktów do skóry wrażliwej



# OCEANIC

est. 1982

Oceanic Sp. z o.o. to dynamicznie rozwijająca się firma z branży kosmetycznej, która od wielu lat dostarcza wysokiej jakości produkty zarówno na rynek krajowy, jak i eksportowy.

Nasza oferta obejmuje szeroką gamę kosmetyków pielęgnacyjnych, do makijażu oraz produktów specjalistycznych, skierowanych do różnych segmentów klientów — od indywidualnych konsumentów po profesjonalne salony kosmetyczne.

Nasza działalność opiera się na innowacyjności, badaniach i rozwoju (R&D) oraz dbałości o najwyższe standardy jakości. W procesie produkcji wykorzystujemy nowoczesne technologie, które pozwalają nam minimalizować wpływ na środowisko i optymalizować zużycie surowców. Kluczowe rynki zbytu to Polska oraz kraje Unii Europejskiej, ale stale rozwijamy kanały sprzedaży także na inne rynki międzynarodowe.

## MODEL BIZNESOWY

OCEANIC

est. 1982

Model biznesowy Oceanic łączy efektywność operacyjną z odpowiedzialnością społeczną i środowiskową, a działania ESG stanowią istotny filar naszej strategii rozwoju i budowania przewagi konkurencyjnej.



### ELASTYCZNY MODEL BIZNESOWY

Swoje marki & produkcja kontraktowa  
Synergia & efektywność



### WSZYSTKIE KLUCZOWE FUNKCJE

Własne zasoby



### NIEZALEŻNA I ELASTYCZNA

Organizacja



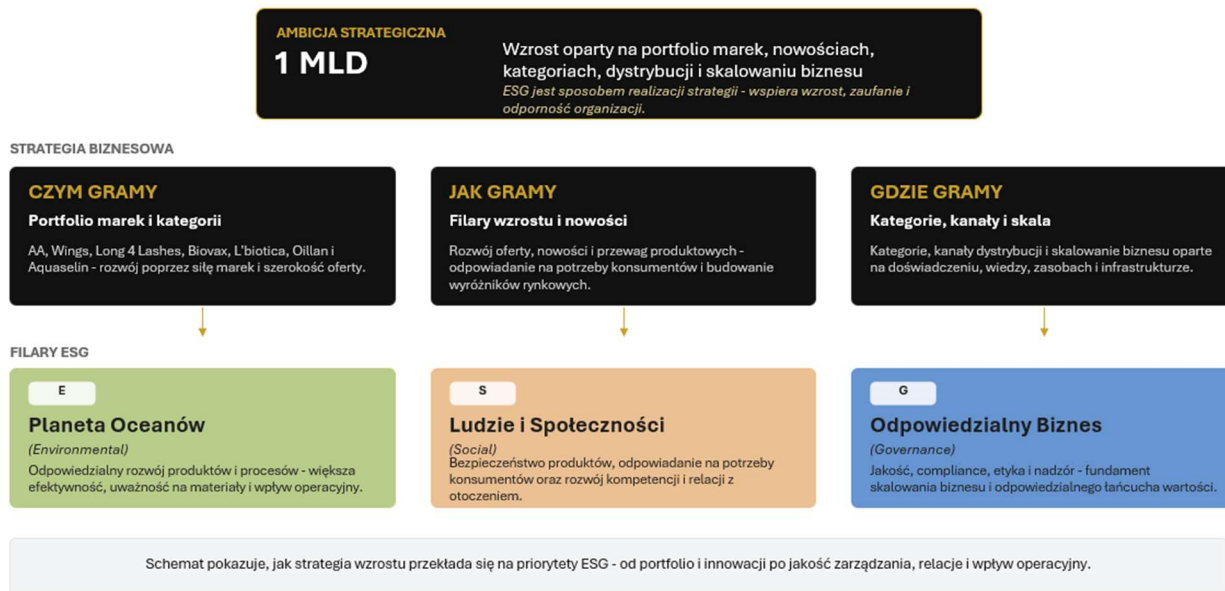
### JAKOŚĆ, BEZPIECZEŃSTWO, INNOWACJA

Nasze priorytety



## STRATEGIA BIZNESOWA ZINTEGROWANA Z ESG

Model do raportu ESG oparty na strategii wzrostu, portfolio marek i trzech filarach ESG



# NASZA WIZJA ZRÓWNOWAŻONEGO ROZWOJU I RAMY RAPORTOWANIA OCEANIC

est. 1982

W Oceanic wierzymy, że prawdziwe piękno idzie w parze z odpowiedzialnością. Dlatego dążymy do harmonijnego połączenia doskonałości naszych produktów z troską o przyszłość planety i dobrostan społeczeństwa.

Wszystkie nasze procesy objęte są certyfikowanymi standardami jakości i ochrony środowiska, a od 2024 roku regularnie poddajemy się ocenie EcoVadis w zakresie zrównoważonego rozwoju.

Strategia zrównoważonego rozwoju jest fundamentem naszego podejścia do biznesu, odzwierciedlając przekonanie, że długoterminowy sukces możliwy jest tylko wtedy, gdy działamy w zgodzie z potrzebami środowiska, oczekiwaniami społeczeństwa oraz zasadami etycznego zarządzania.

Naszym celem jest nie tylko **minimalizacja negatywnego wpływu naszej działalności na środowisko, ale przede wszystkim aktywne przyczynianie się do pozytywnych zmian w naszym otoczeniu** – gospodarczym, społecznym i przyrodniczym.

Jako część dynamicznie rozwijającego się polskiego rynku kosmetycznego, który w ostatnich latach odnotował znaczący wzrost i zajmuje piątą pozycję w Unii Europejskiej, jesteśmy świadomi naszej szczególnej odpowiedzialności. Równocześnie mamy wyjątkową szansę, aby wyznaczać zarówno najwyższe standardy jakości, jak i zrównoważonego rozwoju.



## POTWIERDZONA JAKOŚĆ I BEZPIECZEŃSTWO



## ODPOWIEDZIALNOŚĆ SPOŁECZNA I ŚRODOWISKOWA



Rok 2025 jest tym, w którym po raz pierwszy przedstawiamy Państwu nasze wyniki zaangażowania w zrównoważony rozwój. Niniejszy raport stanowi dobrowolne sprawozdanie spółki z zakresu zrównoważonego rozwoju za rok sprawozdawczy 2025. Obejmuje wszystkie procesy i lokalizacje organizacji. Opiera się na wewnętrznych standardach raportowania, a w istotnych tematach odnosi się do wytycznych regulacyjnych UE, tj. dyrektywa CSRD i wytyczne ESRS.

## NASZE MIEJSCA PRACY

**OCEANIC**  
est. 1982

### Nasza Fabryka w Trąbkach Małych



Zakład produkcyjny w Trąbkach Małych koło Gdańska zatrudnia około 220 pracowników w działach tj.: Produkcji, Utrzymania Ruchu, Logistyki, Zakupów, Laboratorium Kontroli Jakości i Laboratorium R&D, Zapewnienia Jakości i Zrównoważonego Rozwoju. Zainwestowaliśmy w nowoczesne rozwiązania i zaawansowany sprzęt, co pozwala nam optymalizować, przyspieszać i usprawniać procesy produkcyjne.



### Nasze Biura – Sopot i Warszawa

Sopot to nasza siedziba główna, gdzie między innymi pracuje Zarząd Spółki. Pozostali pracownicy naszej firmy pracują w dwóch lokalizacjach w Sopocie i Warszawie. W obu tych lokalizacjach pracują przede wszystkim pracownicy biurowi reprezentujący pionry: Marketingu, Sprzedaży, HR, IT oraz Finansowy.



# NASZE KOMPETENCJE LUDZIE & KULTURA

# OCEANIC

est. 1982

**Okolo 370 PRACOWNIKÓW • 70% KOBIETY**

Doświadczenie, pasja, współpraca



## RÓŻNORODNOŚĆ

Wiek, doświadczenie, firmy międzynarodowe i lokalne



## CIĄGŁE DOSKONALENIE

Umiejętności, kompetencje, procesy



## MISJA

"Skutecznie i bezpiecznie, troszczymy się o piękno każdego dnia!"



## WARTOŚCI

Profesjonalizm • Otwartość • Odpowiedzialność  
Współpraca • Przedsiębiorczość



# STRUKTURA ODPOWIEDZIALNOŚCI W ZAKRESIE ESG

# OCEANIC

est. 1982

**Zarząd Oceanic Sp. z o.o.** odpowiada za nadzór nad realizacją strategii zrównoważonego rozwoju oraz dobrowolnym raportowaniem ESG Spółki. Wyznacza kierunki działań, integruje kwestie ESG z działalnością operacyjną oraz monitoruje związane z nimi ryzyka i szanse.

## ZESPÓŁ ZARZĄDZAJĄCY

### ZARZĄD OCEANIC



**DARIUSZ WARDENCKI**

PREZES ZARZĄDU



**KATARZYNA LEWKO-JASIŃSKA**

DYREKTOR MARKETINGU  
CZŁONEK ZARZĄDU



**WIEŚLAW KARPOWICZ**

DYREKTOR FINANSOWY  
CZŁONEK ZARZĄDU



**PAWEŁ MATECKI**

DYREKTOR SPRZEDAŻY



**MARTA ROGULSKA**

DYREKTOR PERSONALNA



**MARCIN SOWA**

DYREKTOR OPERACYJNY

**Zespół Zarządzający** wspiera strukturę zarządzania, tworzenie polityk i proces raportowania, dbając o przejrzystość, odpowiedzialność i długoterminową wartość dla interesariuszy.

**Struktura odpowiedzialności w zakresie ESG** opiera się na Zespole Zarządzającym, wspieranym przez kompetentny personel na różnych szczeblach zarządzania. W ramach poszczególnych pionów wyznaczono osoby odpowiedzialne za realizację polityk, strategii i celów ESG wdrożonych w organizacji. Za nadzór nad realizacją i aktualizacją strategii ESG oraz za raportowanie ESG odpowiada Dział Zrównoważonego Rozwoju.

W ramach zarządzania obszarem ESG organizowane są regularne spotkania, podczas których omawia się statusy realizowanych działań, zidentyfikowane ryzyka oraz plany kolejnych etapów prac.

## NASZE KOMPETENCJE ZAKUPY

# OCEANIC

est. 1982

Oceanic prowadząc swoją działalność współpracuje z licznymi dostawcami. Najliczniejszą, a zarazem najistotniejszą, grupę stanowią dostawcy surowców, opakowań i towarów handlowych (produktów wytwarzanych u podwykonawców). Polityki związane z zarządzaniem dostawcami opisano szerzej w części raportu dotyczącej Ładu korporacyjnego (G).

Struktura dostawców w roku sprawozdawczym:



## NASZE KOMPETENCJE ZAKUPY

# OCEANIC

est. 1982

W 2025 roku nasz portfel zakupowy wyglądał następująco:



# NASZE KOMPETENCJE PRODUKCJA

# OCEANIC

est. 1982



## MOCE PRODUKCYJNE

12 000 m<sup>2</sup> powierzchni produkcyjnej  
7 instalacji do wytwarzania, 11 linii konfekcjonujących  
Wysokie kompetencje, wysoki poziom automatyzacji, ciągłe doskonalenie!



## POTWIERDZONA JAKOŚĆ I BEZPIECZEŃSTWO

Systemowe podejście, zgodne z normami ISO, GMP, IFS HPC



## ELASTYCZNY MODEL BIZNESOWY

Swoje marki & produkcja kontraktowa  
Synergia & efektywność



## ODPOWIEDZIALNOŚĆ

Farma fotowoltaiczna, własna podczyszczalnia ścieków,  
studnia głębinowa

W 2025 roku wyprodukowaliśmy łącznie:

Wyroby gotowe

25 658 292 szt.

Produkt luzem

3 765 424 kg



# NASZE KOMPETENCJE R&D – PROJEKTOWANIE I BEZPIECZEŃSTWO PRODUKTU

**OCEANIC**  
est. 1982



## 20+ EKSPERTÓW

Chemii, Biotechnologii, Mikrobiologii, Farmacji i Kosmetologii



## TESTY NA DWÓCH POZIOMACH

Dermatologia i aplikacja



## STARANNIE WYBRANE SKŁADNIKI

Dla skóry wrażliwej



## 10 000+ FORMUŁ

Efektywne formułacje od 40+ lat  
Innowacyjne rozwiązania



## 1 000+ SKŁADNIKÓW

Surowce



## WSPÓŁPRACA Z UCZELNIAMI

Współtwórca branżowego programu dla  
Farmacji i Kosmetologii



## R&D – projektowanie i bezpieczeństwo produktu

ramy proceduralne, zgodność regulacyjna i odpowiedzialność za rozwój produktu

R&D

Bezpieczeństwo

ESG

### CEL I ZAKRES

Celem procedur Działu Badań i Rozwoju jest zapewnienie, że projektowanie nowych produktów oraz modyfikacja istniejących wyrobów przebiegają zgodnie z wymaganiami bezpieczeństwa produktu, wymaganiami klienta oraz oczekiwaniami konsumenta.

### KLUCZOWE PROCEDURY

- 063-PB Procedura projektowania nowej formułacji produktu
- 126-PB Procedura przygotowania produktu kosmetycznego do wprowadzenia do obrotu
- 057-PB Procedura nadzoru technologicznego

### CO OBEJMUJE

- projektowanie formułacji
- przygotowanie do wprowadzenia do obrotu
- opracowanie technologii wytwarzania w skali produkcyjnej
- modyfikacje już istniejących wyrobów

### GŁÓWNE ETAPY PROCESU

- 1 Założenia projektowe**  
Przygotowanie i uzgodnienie założeń dla nowego produktu lub modyfikacji.
- 2 Opracowanie prototypu**  
Technolog opracowuje formułację prototypu.
- 3 Akceptacja marketingu**  
Po zatwierdzeniu przez Pion Marketingu produkt kierowany jest do dalszych badań.
- 4 Badania i ocena bezpieczeństwa**  
Uzyskanie dokumentu potwierdzającego bezpieczeństwo produktu.
- 5 Skala produkcyjna**  
Przygotowanie technologii wytwarzania i nadzór nad wdrożeniem.

### ZGODNOŚĆ REGULACYJNA

- Ustawa z 4 października 2018 r. o produktach kosmetycznych
- Rozporządzenie (WE) nr 1223/2009 dotyczące produktów kosmetycznych
- Rozporządzenie Komisji (UE) nr 655/2013 dotyczące oświadczeń produktowych
- ISO 22716:2007 – Dobre Praktyki Produkcyjne (GMP)

### ODPOWIEDZIALNOŚĆ

- zespół Technologów i Kierownik Zespołu Rozwoju Formułacji
- zespół Specjalistów ds. regulacji i wymagań prawnych
- Kierownik Zespołu regulacji i wymagań prawnych
- zespół Technologów produkcyjnych
- Szef Działu Badań i Rozwoju

# NASZE KOMPETENCJE JAKOŚĆ I ŚRODOWISKO

# OCEANIC

est. 1982

Dane operacyjne pokazują skalę działań w obszarze kontroli i zapewnienia jakości, wspierających bezpieczeństwo produktów, nadzór procesowy oraz zgodność z wymaganiami norm i interesariuszy.



## 25+ EKSPERTÓW

Chemii, Biotechnologii,  
Mikrobiologii, Biologii, Farmacji i  
Ochrony Środowiska



## SYSTEMOWE PODEJŚCIE

zgodne z normami ISO, GMP,  
IFS HPC



## WŁASNE LABORATORIUM

fizykochemiczne i mikrobiologiczne,  
wysokie kompetencje, ciągłe  
doskonalenie!



<b>23 853</b> Łącznie zbadanych próbek	<b>19 485</b> Próbki fizykochemiczne
<b>4 368</b> Próbki mikrobiologiczne	<b>54</b> Audyty i działania nadzorcze

### KJ | Kontrola jakości

Liczba próbek przebadanych w laboratoriach jakości potwierdza wysoką intensywność działań kontrolnych oraz bieżący nadzór nad jakością wyrobów i procesów.

Fizykochemiczna	<b>19 485</b>
Mikrobiologiczna	<b>4 368</b>

### ZJ | Zapewnienie jakości

Audyty wewnętrzne	<b>41</b>
Audyty jakościowe jednostek certyfikujących	<b>4</b>
Audyty środowiskowe jednostek certyfikujących	<b>1</b>
Audyty klienta	<b>4</b>
Audyty zewnętrzne u podwykonawców produktów kosmetycznych	<b>4</b>

Zakres certyfikacji: ISO 9001, ISO 22716, ISO 13485, IFS HPC, Ekogwarancja oraz 1 audyt środowiskowy ISO 14001.

Systematyczne badania laboratoryjne oraz audyty wewnętrzne i zewnętrzne wzmocniają ład organizacyjny, kulturę jakości i zdolność do identyfikacji ryzyk. Działania te wspierają zgodność z normami, oczekiwaniami Klientów i wymaganiami wobec podwykonawców, ograniczając ryzyka operacyjne oraz reputacyjne.



## NASZE KOMPETENCJE JAKOŚĆ I ŚRODOWISKO

# OCEANIC

est. 1982

W Oceanic jakość i bezpieczeństwo stanowią najważniejszy cel strategiczny, którym kierujemy się przy tworzeniu naszych produktów.

Spółka opracowała procedury i mechanizmy niezbędne do skutecznego nadzoru nad reklamacjami i wycofaniem produktów z rynku, w przypadku zagrożenia bezpieczeństwa konsumenta.

Naszym konsumentom oferujemy produkty o potwierdzonej jakości i bezpieczeństwie, co znajduje odzwierciedlenie w niskim odsetku reklamacji produktów.

**30,04 mln**

Wolumen sprzedaży [szt.]

**586**

Liczba reklamacji [szt.]

**0,00195%**

Wskaźnik reklamacji

**1 : 51 263**

1 reklamacja na sprzedane sztuki

### Porównanie i interpretacja

**Sprzedaż** 30,04 mln szt.



**Reklamacje** 586 szt.

Na każde 100 tys. sprzedanych sztuk przypadało 1,95 reklamacji.



- Wskaźnik reklamacji pozostawał na bardzo niskim poziomie względem skali sprzedaży.
- Miara została obliczona jako liczba zgłoszeń reklamacyjnych podzielona przez wolumen sprzedaży.

### Wniosek raportowy

Niski udział reklamacji w relacji do całkowitego wolumenu sprzedaży potwierdza skuteczność działań Oceanic w obszarze zapewnienia jakości i bezpieczeństwa produktów.



# NASZE KOMPETENCJE LOGISTYKA

# OCEANIC

est. 1982

## WYSOKI STANDARD SERWISÓW LOGISTYCZNYCH

potwierdzone KPI's



**3 100 M<sup>2</sup>**  
**MAGAZYN**



**3 500 PALET**  
pojemność



**30 000**  
Zamówień rocznie



**REALIZACJA ZAMÓWIEŃ**  
48h



**SERVICE LEVEL**  
Do Partnerów > **90%**



**SAP**  
Wsparcie WMS



**PUNKTUALNOŚĆ DOSTAW**  
Do Partnerów B2B & B2C > **97%**



**ESG & CERTYFIKATY**  
**W centrum uwagi naszego transportu jest ESG.**  
Nasz główny Partner logistyczny RABEN GROUP-srebrny medal w ratingu EcoVadis





## NASZE MARKI PORTFOLIO OCEANIC OBEJMUJE 7 SILNYCH MAREK

# OCEANIC

est. 1982

**AA** – od ponad 40 lat marka AA tworzy kosmetyki do twarzy i ciała, które łączą wysoką skuteczność, bezpieczeństwo i przyjemność stosowania. AA to nowoczesna pielęgnacja oparta na wiedzy naukowej i zaawansowanych badaniach aparaturowych.

Marka pozostaje wierna swojej eksperckiej misji: tworzymy kosmetyki skuteczne i bezpieczne, odpowiednie nawet dla najbardziej wymagającej cery.

Konsekwentnie inwestujemy w innowacje, czego dowodem jest liczba aktywnych patentów.

Wszystkie produkty AA są wegańskie – wolne od składników pochodzenia zwierzęcego. Rozwijamy formuły tak, aby były nie tylko bezpieczne i efektywne, ale też zgodne z ideą zrównoważonego rozwoju.

Rok 2025 przyniósł wielki sukces w rozwoju i umocnieniu na rynku linii AA LAAB – nowoczesnej, celowanej pielęgnacji problem solution dla kobiet i mężczyzn.

**AA Wings of Color** – kolekcje do makijażu osadzone są mocno w trendach, ale każdy kosmetyk przebadany jest pod kątem bezpieczeństwa dla skóry wrażliwej. Produkty są bardzo nowatorskie i skuteczne, a jednocześnie wyjątkowo delikatne dla skóry. To makijaż, który jednocześnie pielęgnuje.

**Long4Lashes** – czasem historia sukcesu zaczyna się od jednego produktu. Tak było w tym przypadku. Serum do rzęs Long4Lashes stało się produktem bestsellerowym i ikonicznym w swojej kategorii. Skuteczność kosmetyków do rzęs i brwi L4L wynika z ich innowacyjności i formuł wykorzystujących przebadane składniki aktywne. Popularność marki wciąż rośnie, również za granicą. Największy nasz sukces na rynku niemieckim.



SENSITIVE  
BEAUTY  
PRODUCTS



WINGS  
*of color*

LONG  
4  
LASHES



## NASZE MARKI PORTFOLIO OCEANIC OBEJMUJE 7 SILNYCH MAREK

# OCEANIC

est. 1982

**Biovax** – marka dermokosmetyków do pielęgnacji skóry głowy i włosów. Serie kosmetyków dopasowane są do pielęgnacji różnych typów włosów. Własny dział badawczo-rozwojowy oraz wsparcie ekspertów (trychologów i technologów) pozwala tworzyć specjalistyczne produkty inspirowane naturą, zakorzenione w wiedzy medycznej i poparte najnowszymi osiągnięciami technologicznymi.

**L'biotica** – marka dermokosmetyczna, która specjalizuje się w tworzeniu masek do pielęgnacji twarzy i ciała o potwierdzonej badaniami skuteczności. Formuły powstają w oparciu o aktualną wiedzę dermatologiczną, starannie dobrane składniki aktywne oraz nowoczesne technologie wspierające ich efektywne działanie.

**Oillan** – gama hipoalergicznym emolientów to recepta na przywrócenie równowagi skórze suchej, podrażnionej, atopowej, wrażliwej i alergicznej. To wyraz naszej szczególnej troski o osoby dotknięte problemami dermatologicznymi i dowód najwyższych kompetencji w pielęgnacji wyjątkowo wymagającej skóry. Marka dla całej rodziny.

**Aquaselin** – linia skutecznych antyperspirantów. Hamują wydzielanie potu, ale są przy tym bezpieczne, nawet dla skóry wrażliwej.



# BIOVAX

# L'biotica



# Oillan



# Aquaselin



# NASZE MARKI ZDOBYWAJĄ PRESTIŻOWE NAGRODY

# OCEANIC

est. 1982

Kosmetyki naszych marek, głównie AA i AA Wings of Color, co roku zdobywają nagrody w najważniejszych konkursach branży beauty.

Oto przykłady:



**W LATACH 2021-2025 NAGRODZONYCH ZOSTAŁO 49 NASZYCH PRODUKTÓW LUB LINII KOSMETYCZNYCH.**

**BIERZEMY UDZIAŁ W PLEBISCYTACH:**

VOGUE Beauty Awards, ELLE International Beauty Awards, Doskonałość Roku Twojego STYLU, KWC (Kosmetyk Wszech Czasów portalu wizaż.pl), Glamour Glammies, Love Cosmetics Awards, VIVA Najlepsze dla Urody, Superprodukt Świata Kobiety.



## NASZE KOMPETENCJE SPRZEDAŻ B2B B2C

**OCEANIC**  
est. 1982

Nasze marki podbijają nie tylko Polskę, ale i światowe rynki. Rok 2025 przyniósł nam sukcesy sprzedaży.

Jesteśmy obecni w wielu kanałach sprzedaży:  
**własny e-commerce, drogerie, sieci handlowe, hurtownie, apteki.**



**10K+ PUNKTÓW  
SPRZEDAŻY W POLSCE**

**50+ KRAJÓW  
POZA POLSKĄ**



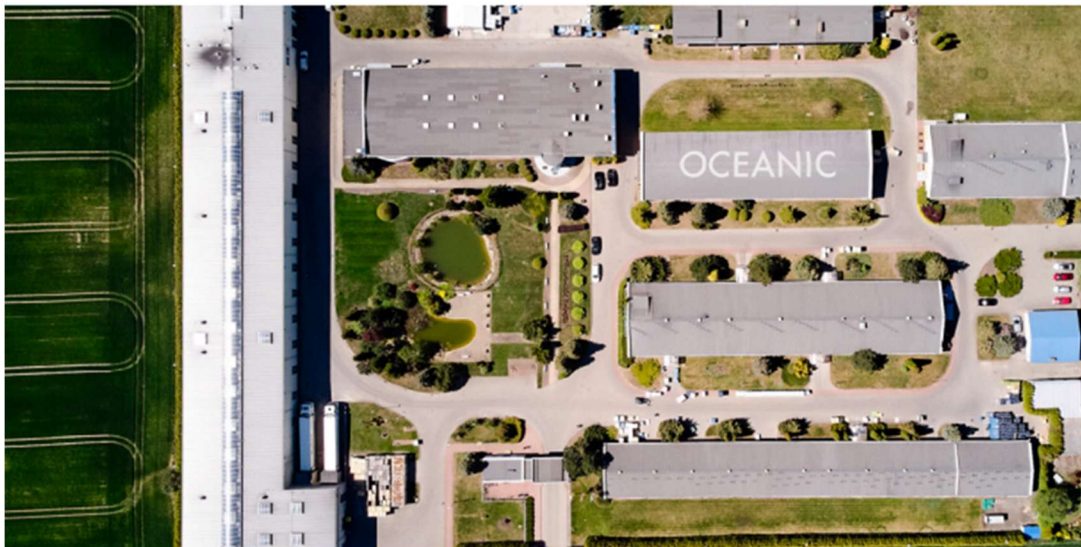
**MASS MARKET**  
POKRYCIE 95%

**PHARMACIES**  
POKRYCIE 75%

**PRODUKCJA  
KONTRAKTOWA**

# NASZA STRATEGIA I CELE STRATEGICZNE ZRÓWNOWAŻONEGO ROZWOJU (ESG)

OCEANIC  
est. 1982



# WPROWADZENIE DO STRATEGII ZRÓWNOWAŻONEGO ROZWOJU (ESG)

# OCEANIC

est. 1982

W obliczu globalnych wyzwań związanych ze zmianami klimatycznymi, ograniczonymi zasobami naturalnymi, poszanowaniem praw człowieka oraz rosnącymi oczekiwaniami konsumentów w zakresie przejrzystości i odpowiedzialności biznesowej, dostrzegamy, że dalszy rozwój firmy musi opierać się nie tylko na wzroście ekonomicznym, lecz także na odpowiedzialnym podejściu do środowiska i społeczeństwa.

Strategia ESG stanowi dla nas ramę działania, w której integrujemy nasze dotychczasowe mocne strony – jakość, bezpieczeństwo, innowację – z nowymi wyzwaniami: efektywnym wykorzystaniem zasobów, etyczną współpracą z łańcuchem dostaw, budowaniem kultury opartej na szacunku, różnorodności i bezpieczeństwie pracy oraz przejrzystym i odpowiedzialnym zarządzaniem.

Przyjmując ten kierunek, zobowiązujemy się do:

1. stałego dążenia do minimalizacji wpływu naszej działalności na środowisko naturalne,
2. tworzenia takich warunków pracy i współpracy, by nasz rozwój przysiał dobremu życiu pracowników, partnerów biznesowych i społeczności lokalnych,
3. ciągłego podnoszenia standardów zarządzania, etyki i transparentności.

## CELE ZRÓWNOWAŻONEGO ROZWOJU



*Wspieramy realizację wybranych Celów Zrównoważonego Rozwoju ONZ*

## STRATEGIA ZRÓWNOWAŻONEGO ROZWOJU

OCEANIC

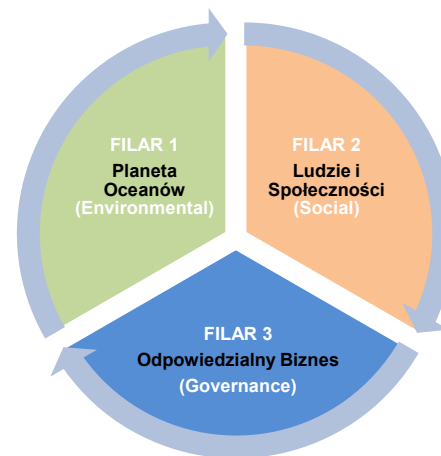
est. 1982

Kierując się naszą strategią biznesową, regulacjami, celami środowiskowymi i klimatycznymi Unii Europejskiej, Celami Zrównoważonego Rozwoju ONZ oraz oczekiwaniami interesariuszy, w 2025 roku opracowaliśmy i zakomunikowaliśmy strategię ESG na lata 2025-2029.

Nasza strategia zrównoważonego rozwoju jest integralną częścią modelu biznesowego i kultury organizacyjnej, przenikając wszystkie aspekty działalności oraz łańcucha wartości – od projektowania, pozyskiwania surowców i opakowań, produkcję i dystrybucję, aż po interakcje z naszymi pracownikami, konsumentami i społecznościami lokalnymi.

Zakres i cele strategii ESG opracowano w oparciu o rzetelnie przeprowadzoną analizę ryzyk i szans w ramach procesu badania podwójnej istotności – zarówno pod kątem wpływu, jak i znaczenia finansowego – oraz w wyniku dialogu z kluczowymi interesariuszami.

Pełna treść strategii została opublikowana na stronie korporacyjnej: <https://www.oceanic.com.pl/>.



### Fundamenty strategii ESG

Nasza strategia ESG opiera się na trzech fundamentalnych filarach, które wspólnie tworzą kompleksowe podejście do zrównoważonego rozwoju w branży kosmetycznej. Każdy z tych filarów reprezentuje kluczowy obszar naszego zaangażowania i odpowiedzialności, tworząc solidne podstawy dla działań na rzecz bardziej zrównoważonej przyszłości.

## MONITOROWANIE I RAPORTOWANIE POSTĘPÓW REALIZACJI STRATEGII ZRÓWNOWAŻONEGO ROZWOJU (ESG)

### ODPOWIEDZIALNOŚĆ ZA WDROŻENIE I REALIZACJĘ STRATEGII ZRÓWNOWAŻONEGO ROZWOJU (ESG)

- Aby zapewnić skuteczną realizację naszej strategii zrównoważonego rozwoju, wdrożyliśmy kompleksowy system zarządzania, monitorowania i raportowania. System ten obejmuje jasno określone role i odpowiedzialności, konkretne cele i wskaźniki efektywności, regularne przeglądy i aktualizację strategii oraz transparentne raportowanie postępów naszych działań w zakresie ESG.
- Ustanowiliśmy dedykowany Zespół Zrównoważonego Rozwoju, odpowiedzialny za koordynację działań, monitorowanie postępów oraz inicjowanie nowych projektów związanych ze zrównoważonym rozwojem. Zespół ten jest jednocześnie centrum kompetencji ESG, wspierając i angażując wszystkie jednostki organizacyjne w implementacji celów strategii w ich codziennej działalności.
- Zespół Zrównoważonego Rozwoju jest w regularnym kontakcie z Zespołem Zarządzającym w zakresie ustanawiania standardów oraz monitorowania i raportowania postępu prac w obszarze zrównoważonego rozwoju naszej organizacji.
- Postępy w realizacji strategii ESG są i będą monitorowane przez Zespół Zrównoważonego Rozwoju na bieżąco i raportowane do Zespołu Zarządzającego przynajmniej raz w roku.
- Z uwagi na złożoność celów i oczekiwany sukces, w realizację strategii ESG zaangażowani są i będą wszyscy pracownicy OCEANIC.
- W roku 2025 zrealizowaliśmy **100% zadań** zaplanowanych w tym okresie w ramach realizacji celów strategii ESG.
- W dalszej części raportu zostały opisane wyniki postępów realizacji strategii po roku 2025. Wyniki dla kolejnych lat będą uzupełniane w przyszłych raportach ESG.

## FILAR 1 – E PLANETA OCEANÓW

OCEANIC  
est. 1982

Pierwszy filar naszej strategii **koncentruje się na ochronie środowiska naturalnego**, ze szczególnym uwzględnieniem ekosystemów wodnych. Nazwa "Planeta Oceanów" nie jest przypadkowa – nawiązuje zarówno do nazwy naszej firmy, jak i do szczególnej odpowiedzialności, jaką czujemy wobec zasobów wodnych planety. Nazwa Oceanic powstała z myślą o szerokim spojrzeniu na biznes i ambicji, by nasze produkty docierały na cały świat. To samo globalne myślenie przyświeca nam w trosce o środowisko – chcemy je wspierać, chronić i szanować w każdym zakątku, w którym działamy.



4 obszary  
działania



12 celów



# NASZE CELE STRATEGICZNE ZRÓWNOWAŻONEGO ROZWOJU (ESG) - E OCEANIC

est. 1982

## Cele 2025-2029 FILAR 1 – Environmental „Planeta Oceanów”

### Obszar 1: Zmiany klimatu - energia i emisje

Nr celu	Treść celu	Stopień realizacji celu w 2025 r.
1	Od 2025 r. będziemy regularnie mierzyć nasze emisje (śląd węglowy) w zakresie 1, 2 i 3.	W toku – w 2025 r. opracowano kalkulator do wyliczeń śladu węglowego organizacji w zakresie 1, 2 i 3, w oparciu o dostępne dane z 2024 r. Zebrano dane do wyliczeń śladu węglowego za rok 2025.
2	Do końca 2027 r. opracujemy świadomy cel redukcji emisji w zakresie 1, 2 i 3, skorelowany z uzyskanym wynikiem emisji w roku bazowym 2025.	W toku
3	Do końca 2029 r. obliczymy ślad węglowy dla wybranych i reprezentatywnych grup naszych produktów.	W toku
4	Do końca 2029 r. zmniejszymy o 5% zużycia energii elektrycznej w procesach zakładu produkcyjnego (w przeliczeniu na 1 szt. wyprodukowanego kosmetyku w latach 2025-2029, w odniesieniu do roku bazowego 2024) poprzez:	
4.1	Zwiększenie inwestycji w zakresie przejścia na energię odnawialną do poziomu 30% w roku 2025 i utrzymywanie tego poziomu w latach 2025-2029.	Zwiększono inwestycję w PV do poziomu 500%
4.2	Płynną regulację grzaniem/chłodzeniem w zakładzie produkcyjnym w zależności od pory roku, dnia i ilości osób w budynkach.	W toku
4.3	Modernizację linii produkcyjnych, wymianę oświetlenia na LED, instalację systemów odzysku ciepła i inteligentnych systemów zarządzania energią.	W toku – w 2025 r. wprowadzono program MES na Produkcji i w KJ.
5	Do transportu naszych produktów wykorzystamy flotę zewnętrzną o niższej emisyjności, gdzie do końca 2025 r. osiągniemy poziom 10% redukcji intensywności emisji CO2 z działalności transportowej floty zewnętrznej, w stosunku do poziomu z 2024 r. W latach 2026-2029 będziemy utrzymywać intensywność emisji dla tej floty na poziomie z roku 2025.	W toku - Intensywność emisji w 2025 r. na poziomie 91,74 g/tkm; redukcja intensywności emisji w 2025 r. wyniosła 23% vs 2024r.

# NASZE CELE STRATEGICZNE ZRÓWNOWAŻONEGO ROZWOJU (ESG) - E OCEANIC

est. 1982

## Obszar 2: Woda i zasoby morskie

Nr celu	Treść celu	Stopień realizacji celu w 2025 r.
1	Do końca 2029 r. zmniejszymy o 2% zużycie wody w zakładzie produkcyjnym (w przeliczeniu na 1 szt. wyprodukowanego kosmetyku w latach 2025-2029, w odniesieniu do roku bazowego 2024) poprzez:	
1.1	Inwestycje w oczuJNIKOWANIE instalacji sanitarnych.	W toku
1.2	Optymalizację procesów produkcji wymagających dużych ilości wody.	W toku
2	Będziemy promowali zrównoważoność projektowanych przez nas produktów, a od 2029 r. 100% projektów wdrażanych przez nas produktów będzie uwzględniało dobór takich składników receptur, aby zapewnić eliminację mikroplastiku z naszych produktów.	W toku - W 2025r. rozpoczęliśmy audyt naszych opakowań pod kątem zgodności z PPWR.

## Obszar 3: Gospodarka cyrkularna i odpady

Nr celu	Treść celu	Stopień realizacji celu w 2025 r.
1	Do końca 2029 r. zredukujemy o 5% ilość odpadów produkcyjnych (w przeliczeniu na 1 szt. wyprodukowanego kosmetyku w latach 2025-2029, w odniesieniu do roku bazowego 2024).	W toku - W 2025 r. wprowadzono program MES na Produkcji i w KJ. Monitorujemy ilość odpadów.
2	Do końca 2029 r. zredukujemy o 5% ilość odpadów niebezpiecznych generowanych w laboratorium kontroli jakości w odniesieniu do ilości próbek poddanych analizie w danym roku (w latach 2025-2029, w odniesieniu do roku bazowego 2024).	W toku – Monitorujemy ilość odpadów.
3	Do końca 2029 r. obniżymy o 5% ilości zwracanych do firmy produktów kosmetycznych (w przeliczeniu na 1 szt. wyprodukowanego kosmetyku w latach 2025-2029, w odniesieniu do roku bazowego 2024), m.in. poprzez:	
3.1	Optymalne planowanie poziomu projektowanych, wdrażanych i produkowanych produktów w stosunku do planu sprzedaży.	W toku – W 2025 r. zmieniliśmy model planowania w SAP. Monitorujemy ilość zwrotów.
3.2	Dbłość o najwyższą jakość produktów, w celu minimalizacji wad jakościowych i zwrotów związanych z reklamacjami.	W toku - Monitorujemy jakość wdrażanych do produkcji produktów.
4	Będziemy redukować użycie plastiku (w tym pierwotnego) i materiałów wieloskładnikowych w naszych procesach i produktach, w celu zwiększenia udziału surowców zrównoważonych w materiałach opakowaniowych. Poziom redukcji jaki planujemy osiągnąć do końca 2029 r. to 10% (w przeliczeniu na 1 szt. wyprodukowanego kosmetyku w latach 2025-2029, w odniesieniu do roku bazowego 2024).	W toku - W 2025r. rozpoczęliśmy audyt naszych opakowań pod kątem zgodności z PPWR.

# NASZE CELE STRATEGICZNE ZRÓWNOWAŻONEGO ROZWOJU (ESG) - E OCEANIC

est. 1982

## Obszar 4: Transparentna komunikacja do interesariuszy

Nr celu	Treść celu	Stopień realizacji celu w 2025 r.
1	100% projektowanych i wdrażanych produktów w latach 2025-2029 będzie zawierała na etykietach transparentne i pozbawione „greenwashingu” informacje.	W toku - w 2025 r. 100 %

Niniejsze podsumowanie stanowi rozliczenie celów środowiskowych realizowanych w roku 2025 w ramach Strategii ESG na lata 2025–2029.

Rok 2025 był pierwszym okresem wdrażania działań strategicznych w obszarze ESG, a osiągnięte rezultaty potwierdzają rozpoczęcie procesu systemowego budowania rozwiązań wspierających zrównoważony rozwój Spółki.

Realizacja celów strategicznych będzie kontynuowana w kolejnych latach, zgodnie z przyjętym horyzontem Strategii, z uwzględnieniem dalszego doskonalenia działań, monitorowania wskaźników oraz stopniowego zwiększania skali podejmowanych inicjatyw.

## FILAR 2 – S LUDZIE I SPOŁECZNOŚCI

Drugi filar naszej strategii **koncentruje się na społecznym wymiarze naszej działalności**. W Oceanic wierzymy, że prawdziwy sukces biznesowy jest nierozdzielnie związany z pozytywnym wpływem na ludzi – naszych pracowników, konsumentów, partnerów biznesowych i społeczności, w których działamy. Najcenniejszym kapitałem firmy i kluczem do długoterminowego sukcesu są nasi pracownicy.



5 obszarów  
działania



9 celów



# OCEANIC

est. 1982

# NASZE CELE STRATEGICZNE ZRÓWNOWAŻONEGO ROZWOJU (ESG) - S OCEANIC

est. 1982

Cele 2025-2029

FILAR 2 – Social „Ludzie i Społeczności”

## Obszar 1: Wiarygodny pracodawca

Nr celu	Treść celu	Stopień realizacji celu w 2025 r.
1	Różnorodność, równość i inkluzja: w całym okresie strategii (2025-2029) będziemy tworzyć środowisko pracy, w którym każdy czuje się szanowany, doceniany i ma równe szanse rozwoju na wszystkich szczeblach organizacji poprzez:	
1.1	Regularne monitorowanie % kobiet i mężczyzn na wszystkich szczeblach zarządzania.	W toku - Powstał raport za 2025 r. pokazujący rozkład kobiet i mężczyzn w HC.
1.2	Regularne monitorowanie wyników badań satysfakcji pracowników (będziemy dążyć do ich poprawy w stosunku do badania satysfakcji pracowników w roku bazowym 2025).	W toku - Zrealizowano badanie satysfakcji pracowników w 2025 r.
1.3	Regularne monitorowanie % udziału rekrutacji wewnętrznych oraz poziomu satysfakcji pracowników z procesów awansu.	W toku - Powstał raport rekrutacji za 2025 rok, który pokazuje udział rekrutacji wewnętrznych i zewnętrznych.
2	Równość wynagrodzeń: w całym okresie strategii (2025-2029) będziemy zajmować się identyfikacją i eliminacją nierówności płacowych poprzez:	
2.1	Regularne audyty wynagrodzeń.	W toku- W ramach audytu wynagrodzeń przeanalizowano raport wynagrodzeń Sedlak Jesień 2025.
2.2	Regularne monitorowanie poziomu różnic w wynagrodzeniach według płci (wskaźnik <b>pay equity</b> ), stażu pracy czy stanowiska.	
2.3	Regularne monitorowanie wskaźnika satysfakcji pracowników z poziomu wynagrodzeń.	W toku - Przeprowadzono badanie satysfakcji pracowników, w którym uwzględniono pytania o zadowolenie z obszaru wynagrodzeń w Oceanic.
3	Rozwój zawodowy i osobisty: w całym okresie strategii (2025-2029) będziemy inwestować w szkolenia liderów i indywidualne plany rozwoju pracowników, a efekty tych działań będziemy oceniać poprzez:	

# NASZE CELE STRATEGICZNE ZRÓWNOWAŻONEGO ROZWOJU (ESG) - S OCEANIC

est. 1982

Nr celu	Treść celu	Stopień realizacji celu w 2025 r.
3.1	Regularne monitorowanie liczby godzin szkoleniowych na pracownika.	W toku - Powstał całościowy raport działań szkoleniowych za 2025 rok. Działania realizowane zgodnie z polityką szkoleniową. 90 działań rozwojowych/227 pracowników.
3.2	Regularne monitorowanie wskaźnika satysfakcji pracowników ze szkoleń i ścieżek rozwoju.	W toku - Powstał całościowy raport działań szkoleniowych za 2025 rok. Działania realizowane zgodnie z polityką szkoleniową.

## Obszar 2: Zdrowie i bezpieczeństwo pracowników

Nr celu	Treść celu	Stopień realizacji celu w 2025 r.
1	Będziemy dbać o bezpieczeństwo i zdrowie pracowników poprzez:	
1.1	Utrzymanie minimalnego wskaźnika wypadków przy pracy poprzez regularne oceny ryzyka i budowanie kultury bezpieczeństwa, w której każdy pracownik czuje się odpowiedzialny za własne bezpieczeństwo i bezpieczeństwo współpracowników.	W toku - Powstał raport BHP za cały 2025 rok.
1.2	Wzrost inicjatyw w zakresie regularnych szkoleń BHP, szkoleń z pierwszej pomocy czy bezpiecznej jazdy, programów „Oceanic Team” promujący zdrowy styl życia.	
1.3	Regularne audyty bezpieczeństwa, potwierdzające utrzymanie poziomu bezpieczeństwa w stosunku do roku bazowego 2025.	

## Obszar 3: Satysfakcja pracowników

Nr celu	Treść celu	Stopień realizacji celu w 2025 r.
1	Będziemy prowadzili regularne badanie kultury organizacyjnej, które pozwoli obiektywnie spojrzeć na to jakie tworzymy środowisko pracy. Będziemy dążyć do poprawy wskaźnika satysfakcji pracowników z pracy począwszy od badania w 2025 r., a następnie w 2027r, itd.	W toku - W 2025 r. odbyło się pierwsze badanie kultury organizacyjnej, z którego powstał raport.

# NASZE CELE STRATEGICZNE ZRÓWNOWAŻONEGO ROZWOJU (ESG) - S OCEANIC

est. 1982

## Obszar 4: Odpowiedzialność społeczna i dobrostan pracowników

Nr celu	Treść celu	Stopień realizacji celu w 2025 r.
1	Wspieramy edukację młodych talentów oraz współpracujemy z uczelniami. Stale dążymy do wzrostu liczby studentów i obszarów organizacji objętych programami edukacyjnymi, liczbą staży i praktyk rok do roku w stosunku do 2025 roku.	W toku - Powstał raport pokazujący ilość praktyk oraz stażów jakie odbyły się w ramach organizacji OCEANIC.
2	Wspieramy pracowników, dbamy o ich zdrowie i dobrostan. Dążymy do utrzymania poziomu wskaźników rok do roku w stosunku do poziomu w 2025 roku, dla następujących inicjatyw:	
2.1	Wsparcie powrotów do pracy po urlopach rodzicielskich: Program re-onboardingu obejmujący szkolenia dla managerów, dedykowane plany powrotu do pracy po urlopach rodzicielskich.	W toku - Powstał raport za 2025 rok, który pokazuje wsparcie dla rozwoju na różnych etapach kariery, udział w szkoleniach, ilość wykorzystanych dni pracy zdalnej oraz ilości przekazanych wsparć finansowych z ZFŚS.
2.2	Wspieranie różnorodności pokoleniowej: Zapewnienie równych szans rozwoju na każdym etapie kariery.	
2.3	Hybrydowy model pracy: elastyczne formy zatrudnienia hybrydowa dla pracowników biurowych (3 dni biuro, 2 dni dom), które ułatwiają godzenie życia zawodowego z rodzinnym.	
2.4	Wspieranie pracowników w trudnej sytuacji życiowej: Programy pomocowe, wsparcie psychologiczne, fundusz zapomogowy.	
2.5	Dofinansowania, m.in. do aktywności sportowej, wczasów pod gruszą, zakupu okularów do pracy, itp.	
3	Bliska i regularna współpraca z Fundacją Piękniejsze Życie, której Oceanic jest współzałożycielem. Wspieranie kobiet dotkniętych chorobą onkologiczną. Angażowanie się w inicjatywy Fundacji, przy jednoczesnym proaktywnym inicjowaniu własnych aktywności, które mają na celu zacieśnienie współpracy, uczestnicząc co roku (w latach 2026 - 2029) w przynajmniej 5 inicjatywach fundacji.	W toku – Powstał raport za 2025 rok pokazujący zakres wsparcia fundacji.

# NASZE CELE STRATEGICZNE ZRÓWNOWAŻONEGO ROZWOJU (ESG) - S OCEANIC

est. 1982

## Obszar 5: Transparentna komunikacja do interesariuszy

Nr celu	Treść celu	Stopień realizacji celu w 2025 r.
1	Transparentne i cykliczne informowanie o wpływie naszych produktów na środowisko, odpowiedzialnych praktykach produkcyjnych oraz inicjatywach mających na celu minimalizację naszego śladu węglowego, za pośrednictwem strony internetowej, mediów społecznościowych oraz regularnej (od roku 2026) publikacji danych z zakresu raportu zrównoważonego rozwoju (ESG).	W toku – W 2025 r. przygotowano się do zebrania danych stanowiących wkład merytoryczny do pierwszego dobrowolnego Raportu ESG.

Niniejsze podsumowanie stanowi rozliczenie celów społecznych realizowanych w roku 2025 w ramach Strategii ESG na lata 2025–2029.

Rok 2025 był pierwszym okresem wdrażania działań strategicznych w obszarze ESG, a osiągnięte rezultaty potwierdzają rozpoczęcie procesu systemowego budowania rozwiązań wspierających zrównoważony rozwój Spółki.

Realizacja celów strategicznych będzie kontynuowana w kolejnych latach, zgodnie z przyjętym horyzontem Strategii, z uwzględnieniem dalszego doskonalenia działań, monitorowania wskaźników oraz stopniowego zwiększania skali podejmowanych inicjatyw.

## FILAR 3 – G ODPOWIEDZIALNY BIZNES

Trzeci filar naszej strategii ESG **odnosi się do sposobu, w jaki zarządzamy naszą firmą**. W Oceanic wierzymy, że etyczne i transparentne zarządzanie stanowi fundament zrównoważonego rozwoju i długoterminowego sukcesu biznesowego.



**3 obszary  
działania**



**8 celów**



# NASZE CELE STRATEGICZNE ZRÓWNOWAŻONEGO ROZWOJU (ESG) - G OCEANIC

est. 1982

## Cele 2025-2029 FILAR 3 - Governance „Odpowiedzialny Biznes”

### Obszar 1: Kultura korporacyjna

Nr celu	Treść celu	Stopień realizacji celu w 2025 r.
1	Od roku 2026 będziemy utrzymywać system zarządzania, monitorowania i raportowania raportu i strategii zrównoważonego rozwoju (ESG).	W toku – W 2025 r. wdrożono system zarządzania, monitorowania i raportowania strategii zrównoważonego rozwoju (ESG). Dalszy monitoring i utrzymanie.
2	W 2026 r. wdrożymy i zakomunikujemy do kluczowych interesariuszy Politykę Zrównoważonego Rozwoju Oceanic.	W toku
3	<i>Będziemy promować odpowiedzialny łańcuch dostaw, poprzez:</i>	
3.1	Wdrożenie Polityki Zakupowej Oceanic do 2027 r.	W toku – W 2025 r. opracowano Politykę zakupową dla dostawców.
3.2	Ocenę zgodności 100% strategicznych dostawców z Polityką Zakupową Oceanic do 2029 r.	W toku
3.3	Od 2025 r. wspieranie sprawiedliwego handlu i etycznych praktyk cenowych.	W toku – opracowano Kodeks Etyki Biznesowej Oceanic.
4	Od 2025 r. będziemy zapewniać dalszy rozwój systemu zgłaszania nieprawidłowości dla wszystkich naszych pracowników jak i całego łańcucha wartości. Będziemy monitorowali liczbę wszystkich zgłoszeń nieprawidłowości i ich skuteczne rozwiązanie, porównując ich wyniki rok do roku w stosunku do 2025 r.	W toku – Rozwój systemu zgłaszania nieprawidłowości oraz e-learning dla pracowników z tego zakresu.
5	<i>Będziemy realizowali rok do roku odpowiedzialne praktyki podatkowe poprzez:</i>	
5.1	Pełną zgodność z przepisami podatkowymi we wszystkich jurysdykcjach, w których działa organizacja.	W toku - Realizacja odpowiedzialnych praktyk podatkowych w oparciu o dokument „Informacja o realizowanej strategii podatkowej w OCEANIC”
5.2	Transparentność w zakresie strategii podatkowej.	
5.3	Odrzucanie agresywnej optymalizacji podatkowej.	
5.4	Dążenie do uczciwego wkładu w finansowanie usług publicznych w krajach, w których organizacja prowadzi działalność.	

# NASZE CELE STRATEGICZNE ZRÓWNOWAŻONEGO ROZWOJU (ESG) - G OCEANIC

est. 1982

## Obszar 2: Etyka i ochrona danych

Nr celu	Treść celu	Stopień realizacji celu w 2025 r.
1	Będziemy promować i realizować założenia Kodeksu Etyki Oceanic poprzez:	
1.1	Promocję i szkolenia obecnych pracowników z zakresu etyki biznesu i zapobiegania korupcji. Do końca 2029 r. obejmujemy tymi działaniami co najmniej 80% pracowników.	W toku – w 2025 r. Kodeks etyki, był regularnie komunikowany w zakresie komunikacji wewnętrznej, jak również na onboardingu dla nowych pracowników.
1.2	Regularną komunikację i onboarding nowych pracowników. Od roku 2026 obejmujemy tymi działaniami 100 % nowozatrudnionych pracowników.	
2	Będziemy zapewniać ochronę danych osobowych i cyberbezpieczeństwo poprzez regularne (począwszy od 2026 r.):	
2.1	Prowadzenie audytów bezpieczeństwa danych.	W toku – w 2025 r. wykonano kompleksowy skan podatności infrastruktury IT pod kątem zagrożeń cybernetycznych, zidentyfikowano ryzyka i zredukowano podatność.
2.2	Szkolenia dla wszystkich nowych pracowników w zakresie ochrony danych w ramach onboardingu.	W toku - w 2025 r. zaktualizowano "Politykę bezpieczeństwa danych osobowych". Do końca 2025 r. przeszkolono 188 osób. Dodatkowo każdy nowy Pracownik został zapoznany z zasadami RODO w ramach onboardingu.

## Obszar 3: Transparentna komunikacja do interesariuszy

Nr celu	Treść celu	Stopień realizacji celu w 2025 r.
1	Transparentna i cykliczna komunikacja do interesariuszy w regularnej (od roku 2026) publikacji danych z zakresu raportu i strategii zrównoważonego rozwoju (ESG).	W toku – W 2025 r. przygotowano się do zebrania danych stanowiących wkład merytoryczny do pierwszego dobrowolnego Raportu ESG.

## NASZE CELE STRATEGICZNE ZRÓWNOWAŻONEGO ROZWOJU (ESG) - G OCEANIC

est. 1982

Niniejsze podsumowanie stanowi rozliczenie celów zarządczych realizowanych w roku 2025 w ramach Strategii ESG na lata 2025–2029.

Rok 2025 był pierwszym okresem wdrażania działań strategicznych w obszarze ESG, a osiągnięte rezultaty potwierdzają rozpoczęcie procesu systemowego budowania rozwiązań wspierających zrównoważony rozwój Spółki.

Realizacja celów strategicznych będzie kontynuowana w kolejnych latach, zgodnie z przyjętym horyzontem Strategii, z uwzględnieniem dalszego doskonalenia działań, monitorowania wskaźników oraz stopniowego zwiększania skali podejmowanych inicjatyw.

**INFORMACJE**

**OGÓLNE W ZAKRESIE RAPORTOWANIA ZRÓWNOWAŻONEGO ROZWOJU (ESG)**

**OCEANIC**

est. 1982



Spółka działa w ramach kompleksowego łańcucha wartości, obejmującego zarówno fazę upstream, operacje własne, jak i downstream.

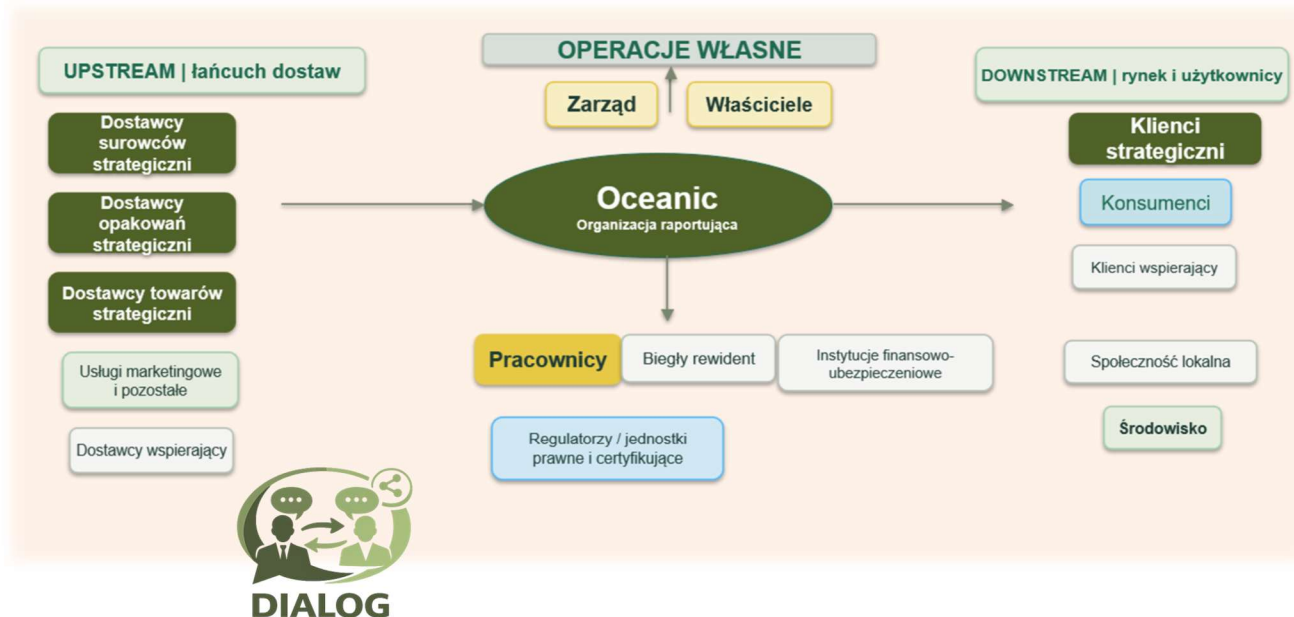


## NASI INTERESARIUSZE

# OCEANIC

est. 1982

Analiza podwójnej istotności uwzględniała interesy i opinie interesariuszy, w tym identyfikację kluczowych grup zainteresowanych stron. Spółka prowadzi regularną komunikację z interesariuszami za pośrednictwem spotkań, korespondencji mailowej, kontaktów telefonicznych, kampanii marketingowych, mediów społecznościowych oraz newsletterów.



# ANALIZA PODWÓJNEJ ISTOTNOŚCI – wpływy, ryzyka i szanse ESG

OCEANIC

est. 1982

Analiza podwójnej istotności to proces służący ocenie zagadnień zrównoważonego rozwoju, które są najistotniejsze zarówno z punktu widzenia wpływu spółki na otoczenie, jak i wpływu czynników ESG na działalność przedsiębiorstwa. Jej celem jest identyfikacja istotnych wpływów, ryzyk i szans związanych z funkcjonowaniem spółki w kontekście zrównoważonego rozwoju.

## Idea analizy podwójnej istotności zgodnie z ESRS

Proces łączy perspektywę wpływu i perspektywę finansową; do ujawnienia kwalifikują się tematy przekraczające próg 3,0 w co najmniej jednej z perspektyw.

Środowisko

Społeczeństwo

Lud

### 1. Dane wejściowe

sprawozdawczość, dane EHS, HR, procesy, polityki, regulaminy, certyfikaty

### 2. Zakres ESRS AR 16

pełna lista tematów E, S i G + tematy specyficzne dla jednostki

### 3. Warsztaty oceny

identyfikacja IRO, horyzontów czasowych oraz szczebla łańcucha wartości

### 4. Dialog z interesariuszami

włączenie kluczowych grup i uwzględnienie informacji zwrotnej

### 5. Matryca i ujawnienia

konsolidacja wyników i wybór tematów raportowanych

## PODWÓJNA ISTOTNOŚĆ

### Perspektywa wpływu (Impact Materiality)

Jak organizacja oddziałuje na ludzi i środowisko

- rzeczywiste lub potencjalne wpływy
- pozytywne lub negatywne
- operacje własne, upstream, downstream
- ocena w horyzoncie: krótko, średnio i długoterminowym

Kryteria: skala, zakres, nieodwracalność, prawdopodobieństwo

Próg ujawnienia > 3,0

### Perspektywa finansowa (Financial Materiality)

Jak kwestie ESG wpływają na organizację

- ryzyka lub szanse
- wpływ na rozwój, sytuację finansową i wyniki
- wpływ na przepływy pieniężne, finansowanie i koszt kapitału
- ocena w horyzoncie: krótko, średnio i długoterminowym

Kryteria: skala skutków i prawdopodobieństwo

Próg ujawnienia > 3,0

Horyzont czasowy: krótkoterminowy = rok sprawozdawczy | średnioterminowy = do 5 lat | długoterminowy = powyżej 5 lat

# ANALIZA PODWÓJNEJ ISTOTNOŚCI – wpływy, ryzyka i szanse ESG

W Oceanic analiza podwójnej istotności została przeprowadzona w 2025 roku zgodnie z wymogami dyrektywy CSRD oraz standardami ESRS, obowiązującymi na dzień sporządzenia raportu. Badanie zrealizowano również w oparciu o wytyczne EFRAG IG 1 „Materiality Assessment”, z zastosowaniem podejścia uwzględniającego praktyki rynkowe. Proces ten będzie realizowany cyklicznie.

W ramach przeprowadzonej oceny zastosowano następującą skalę punktową:

### ISTOTNOŚĆ WPLYWU

jak organizacja wpływa na ludzi i środowisko

- 1 Opis IRO**      wpływ, ryzyko lub szansa przypisane do tematu, podtematu i mniejszej jednostki tematycznej
- 2 Charakter**      pozytywny / negatywny oraz rzeczywisty / potencjalny
- 3 Łańcuch wartości**      operacje własne, upstream lub downstream
- 4 Czas**      krótko-, średnio- i długoterminowy
- 5 Ocena**      Dotkliwość (skala, zakres, nieodwracalność) i prawdopodobieństwo\*\*

\* nieodwracalność ocenia się dla wpływu negatywnego  
\*\* prawdopodobieństwo ocenia się dla wpływu potencjalnego

### ISTOTNOŚĆ FINANSOWA

jak kwestie ESG wpływają na organizację

- 1 Rodzaj skutku**      ryzyko lub szansa
- 2 Zakres oddziaływania**      rozwój, sytuacja finansowa, wyniki, przepływy pieniężne, finansowanie, koszt kapitału
- 3 Czas**      krótko-, średnio- i długoterminowy
- 4 Ocena**      skala skutków i prawdopodobieństwo
- 5 Wynik**      średnia dla perspektywy finansowej

#### Skala dotkliwości / skutków

5	bardzo duża
4	duża
3	umiarkowana
2	mała
1	znikoma

**Zakres - przykłady**

E: lokalny → globalny  
S: jedna osoba → cały łańcuch wartości  
G: pojedynczy pracownicy → kontynent/świat

#### Prawdopodobieństwo (0-100%) / skala skutków (1-5)

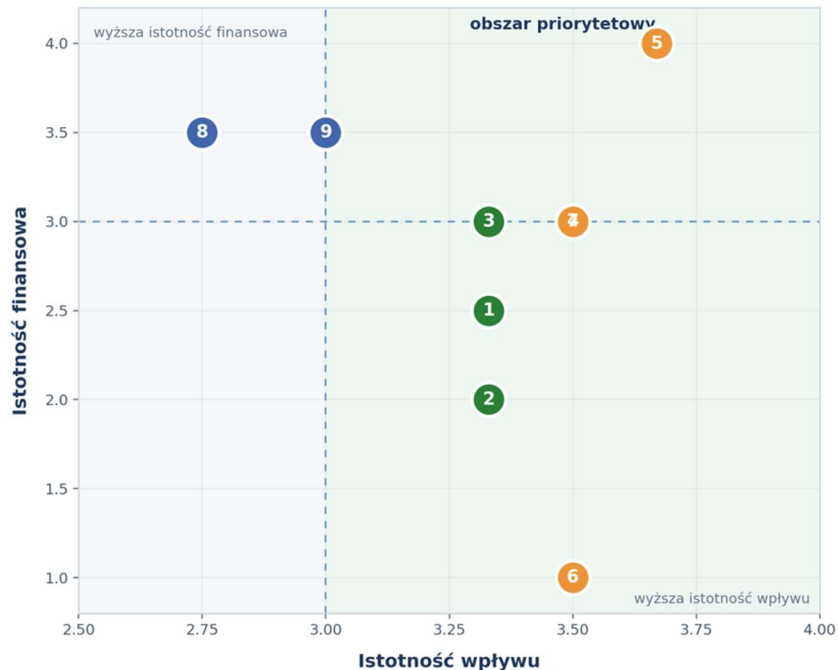
0-5%	znikome	1
6-25%	małe	2
26-50%	umiarkowane	3
51-75%	duże	4
76-100%	bardzo duże	5

# ANALIZA PODWÓJNEJ ISTOTNOŚCI – MATRYCA ISTOTNYCH TEMATÓW ESG

OCEANIC

est. 1982

Poniżej znajduje się lista istotnych tematów ESG dla Oceanic, zidentyfikowanych w analizie podwójnej istotności.



## Lista tematów

Numery odpowiadają oznaczeniom na matrycy

### Środowisko

1. E1 – Ślad węglowy
2. E3 – Zużycie wody
3. E5 – Odpady z działalności produkcyjnej

### Społeczeństwo

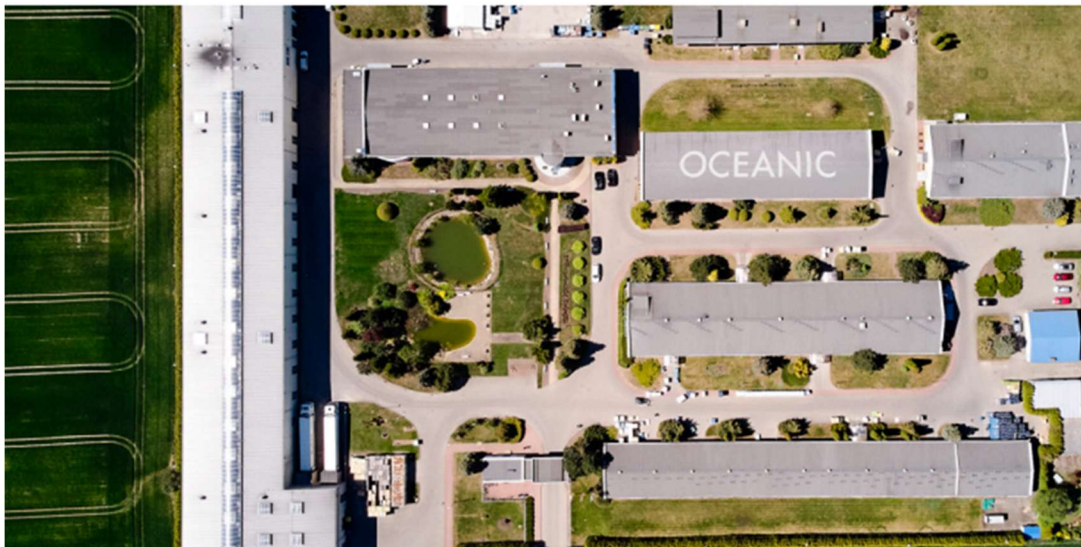
4. S1 – Bezpieczeństwo zatrudnienia
5. S1 – Odpowiednia płaca
6. S1 – Bezpieczeństwo i higiena pracy
7. S1 – Szkolenia i rozwój umiejętności

### Ład korporacyjny

8. G1 – Zapobieganie korupcji, oszustwom i AML
9. G1 – Ochrona danych osobowych i bezpieczeństwo systemów informatycznych

## INFORMACJE TEMATYCZNE W ZAKRESIE RAPORTOWANIA ZRÓWNOWAŻONEGO ROZWOJU (ESG)

OCEANIC  
est. 1982



# TEMATY ŚRODOWISKOWE (E)

# OCEANIC

est. 1982

Odpowiedzialność środowiskowa stanowi nieodłączny element naszej działalności. Jako firma kosmetyczna wierzymy, że piękno ma wartość wtedy, gdy powstaje w harmonii z naturą. Dlatego rozwijamy nasze produkty, procesy i podejście biznesowe w sposób odpowiedzialny, dążąc do ograniczania wpływu na środowisko oraz wspierania bardziej zrównoważonej przyszłości.

## Polityka środowiskowa

Cele strategiczne i zasady realizacji w obszarze środowiskowym

ISO 14001 • cele ilościowe • Strategia ESG 2025–2029

### 1 Efektywność energetyczna

OZE, modernizacja procesów oraz lepsza organizacja pracy

### 2 Emisje gazów cieplarnianych

Pomiar śladu węglowego i wyznaczanie celów redukcji w łańcuchu wartości

### 3 Gospodarka wodno-ściekowa

Optymalne wykorzystanie wody i zgodne z prawem oczyszczanie ścieków

### 4 Minimalizacja odpadów

Bardziej zrównoważone opakowania oraz optymalizacja procesów

### 5 Zapobieganie awariom

Ograniczanie ryzyka szkód w środowisku i skutków awarii

### 6 Bezpieczeństwo surowców i technologii

Stosowanie rozwiązań bezpiecznych dla ludzi i środowiska

### 7 Działania edukacyjne

Budowanie postaw proekologicznych pracowników, dostawców i podwykonawców

### 8 Skuteczna komunikacja

Usprawnianie komunikacji i przepływu informacji z zainteresowanymi stronami

## Zobowiązania organizacji

- zgodność z przepisami prawa, normami środowiskowymi i najlepszymi dostępnymi praktykami
- ciągłe doskonalenie działań w obszarze środowiskowym
- minimalizowanie wpływu działalności na bioróżnorodność i lokalne ekosystemy
- uwzględnianie aspektów środowiskowych przy realizacji inwestycji

## Nadzór i odpowiedzialność

### Zarząd

- zapewnia zasoby
- wyznacza odpowiedzialnych
- nadzoruje realizację działań

### Pracownicy

- przestrzegają zasad polityki
- zgłaszają inicjatywy wspierające ochronę środowiska

Cele środowiskowe są określone ilościowo i stanowią integralną część Polityki Środowiskowej.

Działania środowiskowe realizowane w 2025 r. były prowadzone w oparciu o wytyczne ramowe określone w Polityce Środowiskowej zgodnej z normą ISO 14001. Polityka ta jest regularnie przeglądana i aktualizowana.

Dokumentem uzupełniającym jest Strategia ESG na lata 2025–2029.

# ŚRODOWISKO – ESRS E1: ZMIANA KLIMATU – PRZYSTOSOWANIE SIĘ DO ZMIANY KLIMATU

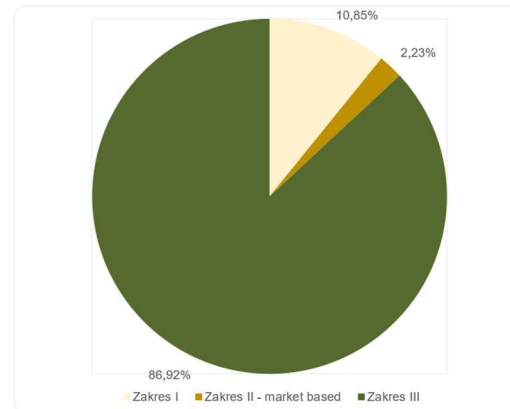
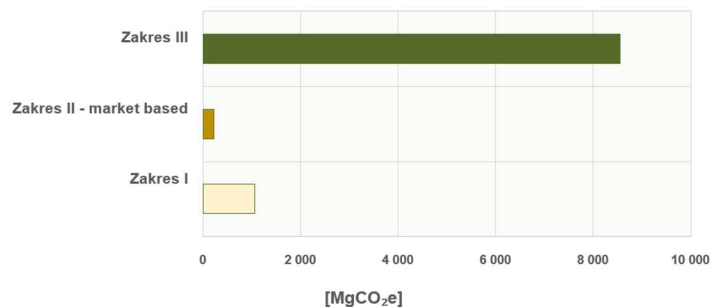
Emisja gazów cieplarnianych to jeden z kluczowych obszarów naszego wpływu środowiskowego. Źródłem emisji są zarówno zużycie paliw i energii w organizacji (emisje bezpośrednie i pośrednie – zakres I i II), a także działalność w całym łańcuchu wartości (zakres III).

Ryzyka związane ze zmianą klimatu zostały uwzględnione w analizie podwójnej istotności.

Firma podejmuje szereg działań zmierzających do ograniczenia emisji, m.in. poprzez inwestycje w poprawę efektywności energetycznej, ze szczególnym uwzględnieniem wykorzystania energii ze źródeł odnawialnych, oraz optymalizacji zużycia energii, paliw oraz gazu ziemnego w ramach swojej działalności.

W roku 2025 po raz pierwszy policzyliśmy nasze emisje w każdym z zakresów I, II i III, wg metodologii GHG Protocol. Z uwagi na początkowy etap zbierania danych dla zakresu III emisji, część danych jest szacunkowa lub oparta o poniesione wydatki. Będziemy się w tym zakresie profesjonalizować w kolejnych latach, aby uzyskiwać jak najbardziej reprezentatywne dane. Dane do wyliczeń w zakresie I i II opierają się na rzeczywistych wartościach.

Struktura emisji dla organizacji w roku 2025 przedstawia się następująco:



## Ślad węglowy organizacji – podsumowanie kalkulacji

One pager ESG | Rok obliczeniowy: 2025 |

Całkowity ślad market based (MB)

**9834,58 MgCO<sub>2</sub>e**

Całkowity ślad location based (LB)

**10 191,65 MgCO<sub>2</sub>e**

Udział Zakresu III (wariant MB)

**86,9%**

Różnica Zakresu II LB vs MB

**357,07 MgCO<sub>2</sub>e**

### Zakresy emisji gazów cieplarnianych

Zakres	MgCO <sub>2</sub> e	Uwagi
Zakres I	<b>1 066,77</b>	brak
Zakres II – location based	<b>576,53</b>	brak
Zakres II – market based	<b>219,46</b>	brak
Zakres III	<b>8 548,35</b>	brak

### Wnioski skrócone

- Całkowity ślad organizacji w 2025 r. wyniósł 9834,58 MgCO<sub>2</sub>e w ujęciu market based oraz 10 191,65 MgCO<sub>2</sub>e w ujęciu location based.
- Zakres III odpowiadał za 86,9% całkowitego śladu w wariantcie market based.
- Największą kategorią Zakresu III pozostają zakupione dobra i usługi (84,0% Zakresu III).
- Różnica pomiędzy Zakresem II LB i MB wyniosła 357,07 MgCO<sub>2</sub>e (61,9%).

# ŚRODOWISKO – ESRS E1: ZMIANA KLIMATU – PRZYSTOSOWANIE SIĘ DO ZMIANY KLIMATU

## Zakres III – kategorie emisji

Kategoria	MgCO <sub>2</sub> e	Uwagi
1. Zakupione dobra i usługi	7 184,52	A
2. Dobra kapitałowe	6,83	–
3. Emisje pośrednie związane z energią i paliwami	364,53	–
4. Transport i dystrybucja Upstream	202,14	B
5. Odpady	86,35	–
6. Podróże służbowe	74,85	C
7. Dojazdy pracowników do miejsca pracy	369,61	D
8. Wynajęte aktywa – upstream	24,02	–
9. Transport i dystrybucja Downstream	61,22	E
10. Przetwarzanie sprzedanych produktów	0,00	F
11. Użytkowanie sprzedanych produktów	0,00	F
12. End of life	174,28	G
13. Aktywa wynajęte – downstream	0,00	F
14. Franczyzy	0,00	F
15. Inwestycje	0,00	F

### Legenda uwag metodologicznych

A – uśrednione dane szacunkowe dla zakupionych dóbr

B – metoda wydatkowa wyłącznie dla transportu organizowanego przez Oceanic

C – uśrednione dane szacunkowe metodą wydatkową

D – uśrednione dane szacunkowe w oparciu o ankietę pracowników

E – uśrednione dane metodą wydatkową

F – nie zidentyfikowano źródeł emisji lub uznano kategorię za nieistotną

G – uśrednione dane

## ŚRODOWISKO – GŁÓWNE MEDIA ENERGETYCZNE

OCEANIC

est. 1982

Podstawowymi mediami wykorzystywanymi w organizacji są energia elektryczna oraz gaz ziemny.

Na terenie fabryki Oceanic zainstalowano około 560 paneli fotowoltaicznych o łącznej mocy 250 kWp. Poprzez ograniczoną konsumpcję zakupionej energii przyczynia się ta instalacja do redukcji śladu węglowego w zakresie emisji pośrednich (Scope II) oraz wspiera proces dekarbonizacji w tym obszarze.

Spółka regularnie przechodzi audyty energetyczne – ostatni miał miejsce w 2025 roku. Jego wyniki potwierdziły, że audytowany podmiot zarządza energią w sposób dostosowany do swoich potrzeb operacyjnych, a jednocześnie podejmuje działania mające na celu jej optymalizację i redukcję kosztów eksploatacyjnych. Warto podkreślić, że przedsiębiorstwo realizuje świadomą politykę energetyczną, w której dużą wagę przywiązuje się do efektywności energetycznej.

Zakład produkcyjny posiada również własną kotłownię służącą do wytwarzania wody przegrzanej w celu prowadzenia procesów produkcyjnych, a w sezonie zimowym do ogrzewania pomieszczeń fabryki. Kotłownia wykorzystuje instalację gazową, która działa zgodnie z wymaganymi pozwoleniami oraz podlega regularnym przeglądom technicznym.



# ŚRODOWISKO – GŁÓWNE MEDIA ENERGETYCZNE

# OCEANIC

est. 1982



ZESTAWIENIE 2025		
Pozycja	Jedn.	Wartość
Energia elektryczna	MWh	1 245
Energia elektryczna z PV	MWh	203
Gaz ziemny	m <sup>3</sup>	260 021

### KLUCZOWE WNIOSKI OPERACYJNE

- w 2025 r. zużycie energii elektrycznej wyniosło 1 245 MWh,
- produkcja energii elektrycznej z instalacji PV osiągnęła 203 MWh,
- zużycie gazu ziemnego wyniosło 260 021 m<sup>3</sup>,
- udział energii z PV odpowiadał 16,3% całkowitego wolumenu energii elektrycznej,
- dane służą do monitorowania efektywności energetycznej oraz udziału własnych źródeł energii w działalności operacyjnej.

**Udział energii z PV**  
**16,3%** energii elektrycznej

# ŚRODOWISKO – ESRS E3: WODA I ZASOBY MORSKIE – ZUŻYCIE WODY

# OCEANIC

est. 1982

Oceanic w 2025 roku prowadził gospodarkę wodno-ściekową w oparciu o obowiązujące pozwolenia wodnoprawne oraz wymagania wynikające z przepisów krajowych i regulacji unijnych dotyczących ochrony zasobów wodnych. Spółka korzystała z własnego ujęcia wód podziemnych na potrzeby socjalno-bytowe, przeciwpożarowe i produkcyjne (woda jako surowiec i medium do mycia). Spółka zachowała określone w decyzjach limity poboru oraz obowiązków pomiarowych i jakościowych dla wody. Pobór wody jest monitorowany, ewidencjonowany i prowadzony w sposób racjonalny, z uwzględnieniem bieżącej kontroli technicznej ujęcia oraz corocznych badań jakości wody. Ścieki technologiczne są podczyszczane przed odprowadzeniem do zewnętrznych systemów kanalizacyjnych lub dalszego oczyszczania, zgodnie z warunkami określonymi w decyzjach administracyjnych. Spółka prowadzi także monitoring ilości i jakości odprowadzanych ścieków, utrzymuje wymaganą dokumentację eksploatacyjną oraz realizuje obowiązki kontrolne i awaryjne przewidziane w pozwoleniach. Tak zorganizowany system wspiera zgodność działalności z wymaganiami środowiskowymi oraz ogranicza ryzyka związane z wpływem operacji na zasoby wodne.

Wskaźniki zużycia wody i ścieków w 2025 roku:



## ŚRODOWISKO – ESRS E5: GOSPODARKA O OBIEGU ZAMKNIĘTYM – ODPADY

W 2025 roku Spółka prowadziła gospodarkę odpadami w sposób uporządkowany i zgodny z obowiązującymi decyzjami administracyjnymi oraz właściwymi regulacjami unijnymi i krajowymi. Odpady były ewidencjonowane, magazynowane selektywnie w wyznaczonych strefach oraz przekazywane wyłącznie uprawnionym odbiorcom i podmiotom posiadającym wymagane zezwolenia. Przy gospodarowaniu odpadami stosowano zasadę pierwszeństwa odzysku i recyklingu, a unieszkodliwianie dotyczyło wyłącznie tych strumieni, które nie mogły zostać zagospodarowane w inny sposób.

Oceanic jest zarejestrowany w krajowej bazie BDO, w której prowadzi ewidencję odpadów powstających w związku z własną działalnością.

Wskaźniki wygenerowanych odpadów w 2025 roku:



# ŚRODOWISKO – ESRs E5: GOSPODARKA O OBIEGU ZAMKNIĘTYM – ODPADY

W 2025 roku Spółka koncentrowała się na odzysku materiałowym i odzysku energii, realizując w pełnym zakresie obowiązki opakowaniowe oraz prowadząc gospodarkę odpadami zgodnie z wymogami operacyjnymi i środowiskowymi.

## Potwierdzone zagospodarowanie

≥ 371,4

Mg

## Recykling opakowań wielomateriałowych

198,77

Mg

## Realizacja obowiązku rocznego

100

%

## JAK ZARZĄDZAMY ODPADAMI

- odpady są ewidencjonowane, magazynowane selektywnie i przekazywane wyłącznie uprawnionym odbiorcom
- stosowane są wyodrębnione strefy magazynowania dla odpadów innych niż niebezpieczne, niebezpiecznych, opakowaniowych oraz złomu elektrycznego i elektronicznego
- priorytetem jest odzysk i recykling; unieszkodliwianie dotyczy wyłącznie strumieni, których nie można zagospodarować w inny sposób
- Spółka współpracuje z organizacją odzysku opakowań oraz z wyspecjalizowanymi uprawnionymi odbiorcami strumieni elektrycznych i elektronicznych
- system działa na podstawie obowiązujących decyzji administracyjnych oraz zgodnie z wymaganiami UE i prawa krajowego

### Zakres potwierżeń i współpracy

Dokumenty potwierdzają recykling opakowań oraz zagospodarowanie odpadów w procesach odzysku, przygotowania do odzysku i - w części strumieni - unieszkodliwiania.

## POTWIERDZONE KIERUNKI ZAGOSPODAROWANIA

Proces / kierunek	Masa [Mg]
R3/R4/R5 – recykling materiałowy	186,3
R1 – odzysk energii	124,9
R12 – przygotowanie do odzysku	25,3
D10/D5 + inne – unieszkodliwianie	14,5
Przekazane do dalszego zagospodarowania / zbierania	10,1
W magazynowaniu na dzień zestawienia	10,3
R9 – ponowne użycie olejów	0,077

## Elektroodpady wprowadzone do obrotu i poziom odzysku

Grupa 5 | sprzęt małowagarytowy, którego żaden z zewnętrznych wymiarów nie przekracza 50 cm

**4,7990** Mg  
wprowadzone do obrotu

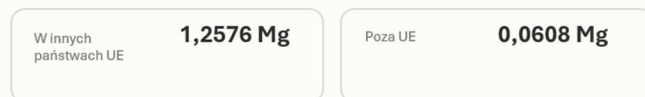
**95%**  
poziom odzysku

### Przeptyw masy ZSEE [Mg]

Od wprowadzenia sprzętu do obrotu do zagospodarowania zebranego użytego sprzętu.



### Przetwarzanie poza terytorium kraju



Łącznie poza Polską przetworzono 1,3184 Mg odpadów powstałych ze zużytego sprzętu.

### Poziomy osiągnięte vs. wymagane

Spółka osiągnęła wszystkie wymagane poziomy i nie poniosła opłaty produktowej.



## TEMATY SPOŁECZNE (S)

Wierzymy, że odpowiedzialny biznes to nie tylko dbałość o ekosystem, ale przede wszystkim o relacje. W naszej filozofii ludzie są dla nas równie ważni jak środowisko naturalne – stanowią serce wszystkiego, co robimy.

Nasze kosmetyki nie istnieją w próżni - powstają dzięki ludziom i dla ludzi. To pasja, wiedza i zaangażowanie naszego zespołu pozwalają nam tworzyć produkty, które służą drugiemu człowiekowi. Bezpieczeństwo, inkluzywność i szacunek to składniki tak samo istotne jak te, które znajdziecie w naszych recepturach.

Oceanic rozwija środowisko pracy oparte na bezpieczeństwie, różnorodności i inkluzywności. Spółka wdraża działania wspierające równowagę między życiem zawodowym a prywatnym (work-life balance), w tym elastyczne godziny pracy oraz możliwość realizacji obowiązków w trybie zdalnym. Wspiera również powroty do pracy po dłuższych nieobecnościach związanych z rodzicielstwem.

Jednocześnie Oceanic oferuje pracownikom programy rozwojowe oraz szkolenia z zakresu bezpieczeństwa i higieny pracy (BHP), a także rozwija kompetencje miękkie i techniczne, wspierając ich rozwój zawodowy.

### Priorytety Roku 2025

Zgodnie z naszą strategią ESG, rok 2025 był czasem intensywnego spojrzenia wewnątrz organizacji. W raportowanych wskaźnikach skupiliśmy się przede wszystkim na naszych pracownikach. To oni są fundamentem naszej firmy, dlatego nasze działania skoncentrowały się na:

1. Zapewnieniu stabilnego, bezpiecznego i stymulującego środowiska pracy.
2. Wspieraniu rozwoju kompetencji.
3. Budowaniu kultury opartej na równości i wzajemnym zaufaniu.

Zapraszamy do zapoznania się ze szczegółowymi danymi, które pokazują, jak w praktyce realizujemy naszą odpowiedzialność wobec tych, którzy współtworzą markę każdego dnia.

## TEMATY SPOŁECZNE (S)

OCEANIC

est. 1982

Działania społeczne realizowane w 2025 roku były prowadzone w oparciu o prawo pracy oraz wytyczne ramowe spółki określone w politykach, kodeksach, procedurach i regulaminach. Dokumenty te są regularnie przeglądane i aktualizowane.

Dokumentem uzupełniającym jest Strategia ESG na lata 2025–2029.



### Kluczowe dokumenty i procedury

01

#### Zatrudnienie i świadczenia

Regulamin Pracy, Regulamin wynagradzania oraz Regulamin ZFŚS określają zasady organizacji pracy, wynagradzania i świadczeń socjalnych.

03

#### Równe traktowanie i kultura pracy

Polityka przeciwdziałania mobbingowi, dyskryminacji oraz zachowaniom niepożądanym wzmacnia ochronę praw pracowników i standardy etyczne.

02

#### Rekrutacja i bezpieczeństwo pracy

Procedura rekrutacji i pozyskiwania pracowników oraz Procedury BHP wspierają zgodny i bezpieczny przebieg procesów zatrudnienia.

04

#### Rozwój kompetencji i obsługa cyfrowa

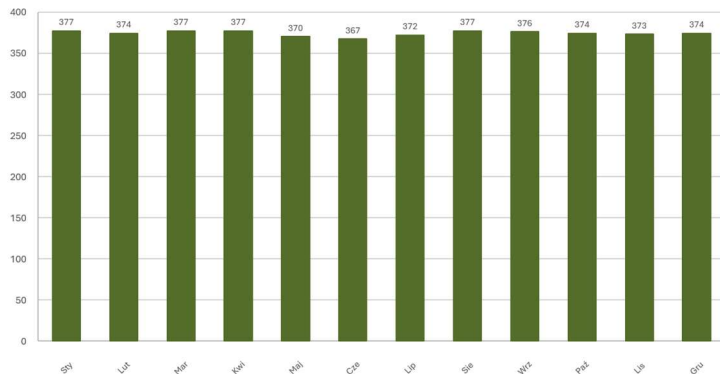
Procedura działań rozwojowych i szkoleniowych, umowa szkoleniowa, wniosek o działanie rozwojowe oraz narzędzia cyfrowe wspierają procesy HR i zgłoszenia pracownicze.

# SPOŁECZEŃSTWO – ESRS S1: WŁASNE ZASOBY PRACOWNICZE – WARUNKI PRACY – BEZPIECZEŃSTWO ZATRUDNIENIA

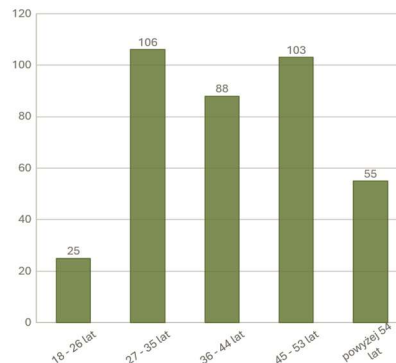
W Oceanic przestrzega się warunków pracy zgodnych z polskim prawem pracy. W okresie sprawozdawczym 100% osób zaliczanych do własnych zasobów pracowniczych Spółki świadczyło pracę na podstawie umowy o pracę.

Spółka nie zatrudnia osób poniżej 18 roku życia. Jednocześnie Oceanic stanowczo sprzeciwia się wszelkim formom pracy dzieci, pracy przymusowej oraz handlu ludźmi, uznając te praktyki za niedopuszczalne.

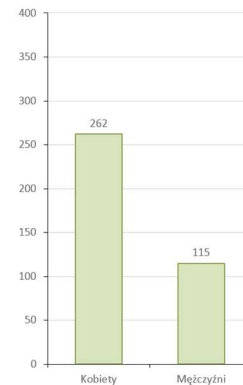
W 2025 roku utrzymywaliśmy stabilny poziom zatrudnienia – średnia roczna **374 osoby**.



Zatrudniamy ludzi w różnych grupach wiekowych, co buduje naszą różnorodność personalną i kompetencyjną.



Naszą większość personalną stanowiły **kobiety** – średnia roczna **69,5 %**.



## SPOŁECZEŃSTWO – ESRS S1: WŁASNE ZASOBY PRACOWNICZE – WARUNKI PRACY – BEZPIECZEŃSTWO ZATRUDNIENIA

Spółka wspiera pracowników w godzeniu obowiązków zawodowych i prywatnych oraz w sytuacjach wymagających dodatkowego wsparcia, oferując pakiet benefitów pozapłacowych i świadczeń z Zakładowego Funduszu Świadczeń Socjalnych.

System wsparcia obejmuje w szczególności prywatną opiekę medyczną, kartę Multisport, grupowe ubezpieczenie na życie oraz możliwość pracy zdalnej.

Z oferowanych rozwiązań korzysta szerokie grono zatrudnionych — **82%** pracowników ma co najmniej jeden benefit.

Rozwiązania te sprzyjają dobrostanowi pracowników, wzmacniają poczucie bezpieczeństwa socjalnego i zdrowotnego oraz wspierają budowanie przyjaznego, odpowiedzialnego środowiska pracy.

### Wykorzystanie pracy zdalnej i benefitów przez pracowników w roku 2025



## SPOŁECZEŃSTWO – ESRS S1: WŁASNE ZASOBY PRACOWNICZE – WARUNKI PRACY – BEZPIECZEŃSTWO ZATRUDNIENIA

Strony interesów, opinie oraz prawa pracowników – w tym poszanowanie praw człowieka – stanowią istotny element modelu biznesowego Spółki.

Oceanic uwzględnia perspektywę pracowników w procesach zarządzania zasobami ludzkimi, dążąc do budowania otwartego i transparentnego środowiska pracy. W Spółce nie działają związki zawodowe, funkcjonuje jednak system reprezentacji pracowników. Jest on oparty na wyborze przedstawicieli pracowników, z którymi prowadzony jest regularny dialog w sprawach pracowniczych, zgodnie z obowiązującymi przepisami prawa pracy.

W 2025 roku Spółka przeprowadziła **3** konsultacje z przedstawicielami pracowników w celu podjęcia decyzji w sprawach objętych obowiązującym Regulaminem pracy.



Pracownicy mają również możliwość zgłaszania swoich potrzeb i opinii bezpośrednio przełożonym. Zgłaszane kwestie są analizowane oraz omawiane podczas spotkań kadry zarządzającej oraz z udziałem Działu HR – w zależności od ich charakteru i istotności.

## SPOŁECZEŃSTWO – ESRS S1: WŁASNE ZASOBY PRACOWNICZE – WARUNKI PRACY – BEZPIECZEŃSTWO ZATRUDNIENIA

W 2025 roku w organizacji po raz pierwszy przeprowadzono badanie satysfakcji pracowników, którego wyniki stanowią podstawę do dalszego doskonalenia środowiska pracy oraz podejmowanych działań rozwojowych. Badanie satysfakcji zostało zrealizowane we współpracy z Grupą ODITK, zewnętrznym i doświadczonym partnerem badawczo-rozwojowym. Wybór niezależnego podmiotu zapewnił obiektywność procesu, anonimowość odpowiedzi oraz rzetelność analizy danych. Badanie zostało zrealizowane w sposób przekrojowy, obejmujący wszystkie kluczowe grupy pracowników.

Wskaźniki dotyczące zaangażowania i lojalności naszych pracowników w zakresie badania wyniosły średnio **74,4 %**.

Wyniki ankiety zostały szczegółowo przeanalizowane przez nasz Dział HR i przełożone na plan działań skupiający się na obszarach do poprawy. Na podstawie analizy wyników zaplanowaliśmy kilka inicjatyw adresujących najistotniejsze wpływy na wyniki badania. Aktualnie pracujemy nad ich wdrożeniem. W kolejnych badaniach będziemy mierzyć ich efektywność i poprawę satysfakcji u pracowników.



GRUPA  
ODITK

## SPOŁECZEŃSTWO – ESRS S1: WŁASNE ZASOBY PRACOWNICZE – WARUNKI PRACY – BEZPIECZEŃSTWO ZATRUDNIENIA

W Oceanic monitorujemy warunki pracy pracowników między innymi poprzez analizę wskaźnika rotacji. Uzupełniająco prowadzimy rozmowy z pracownikami na etapie zakończenia współpracy oraz z osobami nowo zatrudnionymi, co pozwala nam lepiej rozumieć ich doświadczenia, oczekiwania oraz sposób postrzegania warunków pracy i bezpieczeństwa zatrudnienia.

Analiza exit interview za rok 2025 wykazała, że przyczyny odejść dotyczyły zarówno czynników organizacyjnych po stronie pracodawcy, jak i indywidualnych decyzji pracowników.

W roku 2025 całkowity poziom rotacji wyniósł **13%**.

Wnioski z analizy stanowią istotne wsparcie dla działań Spółki w obszarze retencji, rozwoju kompetencji oraz dalszego doskonalenia procesów wewnętrznych.

### Rozkład przyczyn odejść

Udział odejść z przyczyn leżących po stronie pracownika i pracodawcy



54%  
Pracownik  
7% rotacji

46%  
Pracodawca  
6% rotacji

## SPOŁECZEŃSTWO – ESRS S1: WŁASNE ZASOBY PRACOWNICZE – WARUNKI PRACY – BEZPIECZEŃSTWO ZATRUDNIENIA

OCEANIC  
est. 1982

W 2025 roku Spółka realizowała liczne procesy rekrutacyjne, ukierunkowane na pozyskanie wykwalifikowanych specjalistów. Działania te wynikały zarówno z naturalnej rotacji pracowników, jak i z potrzeby rozwoju nowych kompetencji wspierających dalszy rozwój organizacji.

W 2025 roku przeprowadziliśmy **46** procesów rekrutacyjnych.

Nasze procesy rekrutacyjne są transparentne i prowadzone według ściśle określonych i jednolitych zasad dla każdego z kandydatów.



Z końcem 2025 roku **zostaliśmy członkiem Koalicji na Rzecz Przyjaznej Rekrutacji** – inicjatywie zrzeszającej ok. 350 pracodawców, którzy promują **dobrze, przyjazne praktyki rekrutacyjne i budują lepsze standardy w tym zakresie.**

Wykazaliśmy, że **OCEANIC rekrutuje przyjaźnie, czyli z dbałością o doświadczenia wszystkich kandydatów.**

Działamy w zgodzie z **5 Filarami Przyjaznej Rekrutacji:**

- **Komunikujemy się z kandydatami**
- **Budujemy partnerskie relacje z kandydatami**
- **Dbamy o dobry przepływ informacji w firmie**
- **Zapewniamy bezpieczeństwo danych i poufność**
- **Rozwijamy swoje kompetencje rekrutacyjne**



## SPOŁECZEŃSTWO – ESRS S1: WŁASNE ZASOBY PRACOWNICZE – WARUNKI PRACY – ADEKWATNA PŁACA

W Oceanic dążymy do zapewnienia pracownikom wynagrodzeń adekwatnych do zakresu obowiązków, poziomu odpowiedzialności, kompetencji, doświadczenia oraz wymagań związanych z danym stanowiskiem. Polityka wynagrodzeń Spółki opiera się na planowaniu, monitorowaniu i regularnym przeglądzie poziomów płac, tak aby wspierać sprawiedliwe i konkurencyjne warunki zatrudnienia.

W Spółce monitorujemy i zapewniamy adekwatne poziomy wynagrodzeń dla poszczególnych stanowisk. Proces kształtowania płac uwzględnia również rozwój kompetencji pracowników oraz możliwość podnoszenia kwalifikacji, wspieraną przez budżet szkoleniowy. Pozwala to łączyć politykę wynagrodzeń z rozwojem zawodowym i długofalowym budowaniem wartości organizacji.

W celu oceny adekwatności wynagrodzeń analizujemy wewnętrzne poziomy płac oraz odnosimy je do danych rynkowych, w tym do benchmarków wynagrodzeń opracowywanych przez Sedlak & Sedlak. Porównania te uwzględniają w szczególności równoważne stanowiska, poziom wykształcenia, doświadczenia oraz kompetencji. Dzięki temu możemy monitorować konkurencyjność naszych wynagrodzeń i podejmować działania dostosowawcze tam, gdzie jest to zasadne.

Jednocześnie Spółka zapewnia zgodność stosowanych rozwiązań wynagrodzeniowych z obowiązującymi przepisami prawa, w tym w zakresie minimalnego wynagrodzenia za pracę. Naszym celem jest tworzenie przejrzystego i odpowiedzialnego systemu wynagrodzeń, który wspiera poczucie bezpieczeństwa zatrudnienia, motywację pracowników oraz stabilność organizacji.



# SPOŁECZEŃSTWO – ESRS S1: WŁASNE ZASOBY PRACOWNICZE – WARUNKI PRACY – BEZPIECZEŃSTWO I HIGIENA PRACY

Bezpieczeństwo i higiena pracy zostały zidentyfikowane jako istotny temat w analizie podwójnej istotności, w szczególności z uwagi na charakter działalności prowadzonej w zakładzie produkcyjnym.

Spółka zapewnia bezpieczeństwo pracowników poprzez wdrożone procedury BHP i PPOŻ, regularne szkolenia, stosowanie środków ochrony indywidualnej, szkolenia z zakresu pierwszej pomocy oraz cykliczne ćwiczenia ewakuacyjne.

Podejmowane działania wspierają ograniczanie ryzyk wypadków, ryzyk zawodowych oraz wzmacniają kulturę bezpieczeństwa i odpowiedzialności w środowisku pracy. Firma prowadzi też regularne audyty BHP.

Rezultatem tych wszystkich działań prewencyjnych jest stosunkowo niski wskaźnik wypadkowości. Dane za rok 2025:



## SPOŁECZEŃSTWO – ESRS S1: WŁASNE ZASOBY PRACOWNICZE – RÓWNE TRAKTOWANIE I RÓWNOŚĆ SZANS DLA WSZYSTKICH – SZKOLENIA I ROZWÓJ UMIEJĘTNOŚCI

W obszarze ESRS S1 Spółka traktuje równe traktowanie, równość szans oraz rozwój umiejętności pracowników jako istotny element swojej odpowiedzialności społecznej. Poprzez szkolenia i działania rozwojowe wspiera podnoszenie kwalifikacji, rozwój kompetencji oraz budowanie środowiska pracy opartego na szacunku, niedyskryminacji i równym dostępie do możliwości zawodowych.

W 2025 roku jednym z kluczowych kierunków działań rozwojowych było wzmocnienie kompetencji menedżerskich, które odgrywają istotną rolę w rozwoju organizacji oraz budowaniu potencjału zespołów. Oprócz tego, w 2025 roku zrealizowaliśmy wiele innych działań rozwojowych w organizacji. Wszystkie szkolenia realizowane były w oparciu o politykę szkoleń, zgodnie z zaplanowanym budżetem oraz potrzebami prawnymi i organizacyjnymi Spółki. W roku raportowym Spółka podjęła też działania szkoleniowe i rozwojowe w zakresie zrównoważonego rozwoju.



**90**

unikalnych działań  
rozwojowych

**227**

przeszkolonych  
pracowników

**168 K | 59 M**

struktura uczestników

# SPOŁECZEŃSTWO – ESRS S1: WŁASNE ZASOBY PRACOWNICZE – RÓWNE TRAKTOWANIE I RÓWNOŚĆ SZANS DLA WSZYSTKICH – SZKOLENIA I ROZWÓJ UMIEJĘTNOŚCI

W 2025 roku Spółka wspierała rozwój kompetencji pracowników oraz wejście młodych osób na rynek pracy. Zrealizowano program praktyk i staży, a równolegle wzmocniano kompetencje zespołu odpowiedzialnego za zrównoważony rozwój. W ramach nowej struktury zarządzania ESG firma finansuje studia podyplomowe dla menedżera oraz szkolenia i webinary w obszarze ESG i śladu węglowego.

**Rozwój kompetencji obejmował zarówno młode talenty, jak i specjalistyczne przygotowanie kadry do zarządzania tematami ESG.**

**20**

praktyk studenckich

**1 200 h**

łączy wymiar praktyk

**7**

staży

**840 h**

łączy wymiar staży

## PROGRAM ROZWOJU KOMPETENCJI 2025

1

### PRAKTYKI STUDENCKIE

20 praktyk, każda w wymiarze ok. 60 godzin.

2

### STAŻE

7 staży, każdy w wymiarze 120 godzin.

3

### STUDIA PODYPLOMOWE ESG

Finansowanie studiów „Perspektywa ESG. Odpowiedzialne i zrównoważone zarządzanie” dla menedżera odpowiedzialnego za ten obszar.

4

### SZKOLENIA I WEBINARY

Wsparcie kompetencyjne zespołu zrównoważonego rozwoju w tematyce ESG i śladu węglowego.

*Działania rozwojowe wspierają równość szans, rozwój młodych talentów i budowę kompetencji ESG w organizacji.*

## ESRS S1/G1: ETYKA, MOBBING I SYGNALIŚCI

# OCEANIC

est. 1982

Spółka traktuje etykę, przeciwdziałanie mobbingowi oraz ochronę sygnalistów jako istotny element ładu organizacyjnego i odpowiedzialności społecznej. Wdrożone regulacje i procedury wspierają zgodność działalności z przepisami prawa, standardami etycznymi oraz zasadami poszanowania praw pracowników, a także umożliwiają bezpieczne zgłaszanie nieprawidłowości i reagowanie na zachowania niepożądane.

Spółka wdrożyła Politykę przeciwdziałania mobbingowi i dyskryminacji. W 2025 roku Oceanic zapewnił objęcie wszystkich pracowników szkoleniem e-learningowym z zakresu przeciwdziałania mobbingowi i dyskryminacji. Szkolenie to stanowi również stały element procesu onboardingu nowo zatrudnianych osób.



369  
UCZESTNIKÓW  
E-LEARNINGU



71 %  
UCZESTNIKÓW  
UKOŃCZYŁO  
E-LEARNING



100 %  
PRACOWNIKÓW  
OBJĘTYCH  
E-LEARNINGIEM

W roku sprawozdawczym Spółka rozpatrzyła zgodnie z Polityką przeciwdziałania mobbingowi i dyskryminacji 1 zgłoszenie.

OCEANIC System zgłoszeń

Dokonaj zgłoszenia

Sprawdź zgłoszenie

### Mobbing – OCEANIC

Za pomocą tej strony możesz w sposób poufny i bezpieczny dokonać zgłoszenia w jednej ze spraw, objętych Regulaminem zgłoszeń w Twojej organizacji. Przed wysłaniem zgłoszenia zapoznaj się z jego treścią.

- 1 Zapoznaj się z zasadami
- 2 Dokonaj zgłoszenia
- 3 Sprawdź zgłoszenie

# ESRS S1/G1: ETYKA, MOBBING I SYGNALIŚCI

OCEANIC

est. 1982

Spółka wdrożyła politykę sygnalistów, zapewniającą wszystkim interesariuszom wewnętrznym i zewnętrznym możliwość zgłaszania potencjalnych skarg, uwag oraz naruszeń. Mechanizm ten stanowi element systemu compliance i wspiera budowanie kultury organizacyjnej opartej na odpowiedzialności, przejrzystości oraz poszanowaniu praw człowieka.

W roku 2025 do Oceanic nie wpłynęły żadne zgłoszenia odnoszące się do naruszeń praw człowieka.

OCEANIC System zgłoszeń wewnętrznych

Dokonaj zgłoszenia Sprawdź zgłoszenie

### System zgłoszeń wewnętrznych - OCEANIC

Za pomocą tej strony możesz w sposób poufny i bezpiecznie dokonać zgłoszenia informacji o naruszeniach prawa, jakie miały miejsce lub mogą z dużym prawdopodobieństwem wystąpić w OCEANIC. Pamiętaj, że aby podlegać ochronie przewidzianej dla sygnalistów, Twoje zgłoszenie powinno spełniać warunki określone w obowiązujących przepisach. Poniżej znajdziesz potrzebne Ci informacje, dotyczące zasad i sposobów informowania o nieprawidłowościach. Przed dokonaniem zgłoszenia zapoznaj się z podanymi zasadami, jak również Regulaminem zgłoszeń Wewnętrznych.

- 1 Zapoznaj się z zasadami
- 2 Zgłoś nieprawidłowość
- 3 Sprawdź zgłoszenie

Poprzez dedykowany zgłoszeniom sygnalistów system SygnAps w 2025 roku do Spółki wpłynęły 2 zgłoszenia.

Oba zgłoszenia dotyczyły spraw nieobjętych zakresem polityki sygnalistów.

W tym samym roku w Spółce wdrożono Kodeks Etyki, z którym zapoznano 100% pracowników, a nowi pracownicy są z nim obligatoryjnie zaznajamiani na etapie wdrożenia. Rozwiązania te wzmacniają kulturę organizacyjną opartą na poszanowaniu godności, zasadzie równego traktowania oraz standardach compliance.



**BEZPIECZEŃSTWO,  
ETYKA, ZAUFANIE**

## TEMATY ŁADU KORPORACYJNEGO (G)

OCEANIC

est. 1982

Solidny ład korporacyjny to dla nas coś więcej niż tylko zbiór procedur – to kręgosłup naszej organizacji, który gwarantuje etyczne działanie i stabilność. Wierzymy, że transparentność w zarządzaniu jest niezbędna, aby budować trwałe zaufanie u naszych klientów, pracowników i partnerów biznesowych.

Oceanic konsekwentnie wdraża dobre praktyki ładu korporacyjnego, rozwijając kulturę organizacyjną opartą na uczciwości, transparentności i odpowiedzialności. W spółce funkcjonują kluczowe dokumenty i procedury wspierające wysokie standardy etyczne i zgodność z regulacjami (compliance), w tym Kodeks Etyki Biznesowej, Kodeks Postępowania dla Dostawców oraz Procedura zgłaszania naruszeń (ochrony sygnalistów – whistleblowing), opisana szerzej w sekcji S.

Podejście to jest zintegrowane z analizą podwójnej istotności wg ESRS oraz systemem zarządzania jakością zgodnym z normą ISO 9001. W ramach procedur tych systemów Spółka identyfikuje, analizuje i monitoruje ryzyka operacyjne, jakościowe oraz związane z niezgodnością działań z obowiązującymi regulacjami i standardami etycznymi.

Przyjęte rozwiązania wspierają zapobieganie nieetycznym praktykom, umożliwiają bezpieczne i poufne zgłaszanie nieprawidłowości oraz sprzyjają utrzymaniu wysokich standardów współpracy – zarówno wewnątrz organizacji, jak i w relacjach z partnerami biznesowymi.

Stanowią one fundament środowiska pracy opartego na wzajemnym zaufaniu, odpowiedzialności oraz skutecznym zarządzaniu ryzykiem i zgodnością.

### **Priorytety Roku 2025:**

W minionym roku nasze działania w obszarze Governance skoncentrowaliśmy na wzmacnianiu fundamentów operacyjnych i ochronie zasobów niematerialnych. Rok 2025 był czasem szczególnej mobilizacji w czterech kluczowych obszarach:

1. Ochrona danych osobowych (RODO),
2. Bezpieczeństwo danych i systemów IT,
3. Etyka i zapobieganie nadużyciom,
4. Relacje z dostawcami.

W poniższej sekcji przedstawiamy szczegółowe mechanizmy i wskaźniki, które pozwalają nam zarządzać firmą w sposób odpowiedzialny, bezpieczny i zgodny ze standardami rynkowymi.

## TEMATY ŁADU KORPORACYJNEGO (G)

OCEANIC

est. 1982

W obszarze Governance Spółka realizuje swoją działalność w zgodności z obowiązującym prawem. Dodatkowo wdrożyła dokumenty wspierające etykę biznesu, odpowiedzialność w łańcuchu dostaw, bezpieczeństwo danych, jakość oraz zgodność procesów.

Dokumentem uzupełniającym jest Strategia ESG na lata 2025–2029.



**BEZPIECZEŃSTWO,  
ETYKA, ZAUFANIE**

### ETYKA I STANDARDY ORGANIZACYJNE

Zasady etycznego postępowania w biznesie i ochrona pracowników przed zachowaniami niepożądanymi.

- Kodeks Etyki Biznesowej
- Polityka przeciwdziałania mobbingowi, dyskryminacji oraz zachowaniom niepożądanym

### DOSTAWCY I ZAKUPY

Wymogi dla partnerów biznesowych oraz przejrzyste zasady zakupowe.

- Kodeks Postępowania Dostawcy Oceanic
- Polityka zakupowa

### JAKOŚĆ, DANE I COMPLIANCE

Standardy operacyjne, bezpieczeństwo informacji i standardy jakości.

- Polityka bezpieczeństwa danych osobowych
- Polityka jakości Oceanic

Dokumenty te tworzą spójny system compliance w obszarze G, wzmacniając przejrzystość zasad, zarządzanie ryzykiem oraz odpowiedzialne relacje z pracownikami, dostawcami i klientami.

W roku sprawozdawczym Spółka opracowała Kodeks Etyki Biznesowej oparty na pięciu politykach, które wspólnie tworzą spójny system zasad etycznych oraz wspierają zgodność z przepisami prawa w obszarze zarządzania przedsiębiorstwem.

### Polityki Kodeksu Etyki Biznesowej

Integralne elementy kodeksu porządkują kluczowe obszary ryzyka etycznego i compliance w organizacji.



#### Polityka przeciwdziałania korupcji

Określa zasady mające na celu zapobieganie wszelkim formom korupcji w organizacji.



#### Polityka przeciwdziałania oszustwom

Definiuje środki zapobiegające oszustwom finansowym i innym nadużyciom w organizacji.



#### Polityka dotycząca przyjmowania i wręczania prezentów

Reguluje zasady dotyczące przyjmowania i wręczania prezentów w kontekście relacji biznesowych.



#### Polityka dotycząca konfliktu interesów

Służy identyfikacji i zarządzaniu sytuacjami, w których interesy osobiste mogą wpływać na obiektywność decyzji biznesowych.



#### Polityka przeciwdziałania praniu brudnych pieniędzy

Określa procedury mające na celu zapobieganie wykorzystywaniu organizacji do prania brudnych pieniędzy.

## ŁAD KORPORACYJNY – ESRS G1: PROWADZENIE DZIAŁALNOŚCI GOSPODARCZEJ – KORUPCJA I PRZEKUPSTWO – ZAPOBIEGANIE ORAZ WYKRYWANIE, W TYM SZKOLENIE

Kwestie związane z korupcją stanowią realne ryzyko w biznesie, dlatego ustanowiliśmy jasne wytyczne w tym zakresie dla naszych pracowników. Wytyczne te zostały zdefiniowane w Kodeksie Etyki, z którego przeszkoliliśmy naszych pracowników.

W okresie sprawozdawczym wszyscy pracownicy zostali zapoznani z Kodeksem Etyki, natomiast osoby nowo zatrudnione obejmowane są odpowiednim szkoleniem w ramach procesu onboardingu.



Przeciwdziałanie korupcji i nadużyciom:

W okresie sprawozdawczym, tj. w 2025 roku, Spółka nie odnotowała żadnych zgłoszeń w zakresie incydentów korupcyjnych.

## ŁAD KORPORACYJNY – ESRS G1: PROWADZENIE DZIAŁALNOŚCI GOSPODARCZEJ – RELACJE Z DOSTAWCAMI

Opracowana w 2025 roku Polityka zakupowa określa zasady współpracy z dostawcami zgodnie z wymaganiami ESG. Jej celem jest zapewnienie zrównoważonych, transparentnych i jakościowych zakupów, a dotyczy wszystkich dostawców towarów i usług współpracujących ze Spółką. W roku 2025 politykę otrzymało 100% naszych dostawców nadzorowanych przez Dział Zakupów:

W 2025 r. organizacja współpracowała z **193 dostawcami** w trzech głównych grupach: surowce, opakowania i towary handlowe.



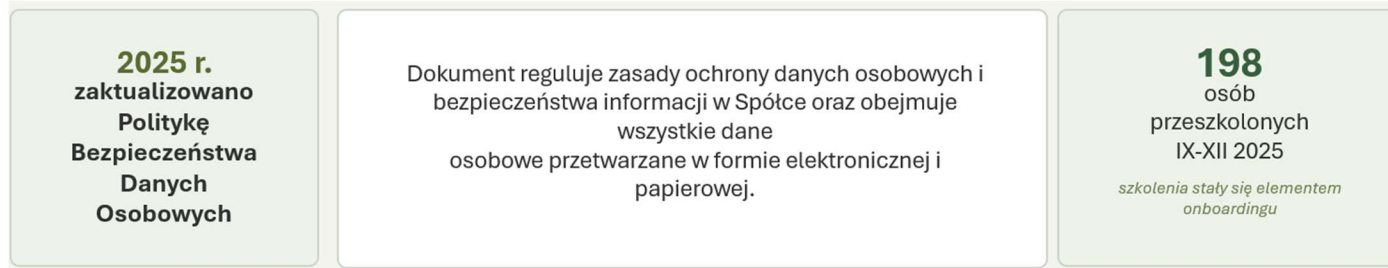
W obszarze relacji z dostawcami Spółka w pierwszej kolejności koncentruje się na podmiotach dostarczających komponenty do produkcji oraz towary handlowe, jako partnerach kluczowych z perspektywy operacyjnej i jakościowej. W kolejnych latach analiza będzie sukcesywnie rozszerzana także na dostawców pozostałych usług, wzmacniając odpowiedzialne zarządzanie łańcuchem dostaw.

Dodatkowo pod koniec roku 2025 opracowaliśmy Kodeks Postępowania Dostawcy. Jego wejście w życie, komunikację i zatwierdzenie przez dostawców zaplanowano na rok 2026 i lata kolejne.

## ŁAD KORPORACYJNY – ESRS G1: PROWADZENIE DZIAŁALNOŚCI GOSPODARCZEJ – OCHRONA DANYCH OSOBOWYCH I BEZPIECZEŃSTWO SYSTEMÓW INFORMATYCZNYCH

Spółka traktuje ochronę danych osobowych i bezpieczeństwo systemów informatycznych jako istotny element ładu organizacyjnego oraz odpowiedzialnego zarządzania ryzykiem. Obszar ten pozostaje przedmiotem stałego nadzoru, a wdrażane rozwiązania służą zapewnieniu zgodności regulacyjnej, bezpieczeństwa operacyjnego oraz odporności organizacji na zagrożenia cyfrowe.

W 2025 roku zaktualizowano Politykę Bezpieczeństwa Danych Osobowych, w celu poprawy bezpieczeństwa i zgodności z prawem w tym zakresie.



Efektem tych działań jest zwiększenie świadomości pracowników w zakresie ochrony danych Spółki oraz danych własnych.

# ŁAD KORPORACYJNY – ESRS G1: PROWADZENIE DZIAŁALNOŚCI GOSPODARCZEJ – OCHRONA DANYCH OSOBOWYCH I BEZPIECZEŃSTWO SYSTEMÓW INFORMATYCZNYCH

W 2025 roku Spółka realizowała działania wzmacniające bezpieczeństwo informacji, świadomość pracowników oraz niezawodność kluczowej infrastruktury IT.

01

## Kompleksowy skan podatności

Przeprowadzono pełny skan infrastruktury IT pod kątem zagrożeń cybernetycznych. Wyniki audytu pozwoliły wskazać kluczowe obszary ryzyka i wdrażać działania naprawcze.

02

## Szkolenia cyberbezpieczeństwa

Zrealizowano szkolenia dla pracowników dotyczące zagrożeń phishingowych, ryzyk związanych z podłączaniem urządzeń, ransomware oraz bezpiecznych zachowań użytkowników.

03

## Modernizacja przetączników

Wymieniono część switchy w Fabryce, zwiększając przepustowość oraz dostępność infrastruktury sieciowej.

04

## Rozbudowa sieci Wi-Fi w Fabryce

Zrealizowano częściową wymianę punktów dostępowych Wi-Fi, poprawiając stabilność połączeń i dostępność sieci bezprzewodowej w obszarach operacyjnych.

05

## Wymiana fizycznego serwera środowiska SAP

Zmodernizowano serwer środowiska SAP, wzmacniając niezawodność i ciągłość działania jednego z kluczowych systemów organizacji.

Działania te wzmacniają odporność organizacji na incydenty cybernetyczne oraz wspierają bezpieczne i stabilne funkcjonowanie procesów biznesowych.

# SPOŁECZNA ODPOWIEDZIALNOŚĆ BIZNESU (CSR) I WEWNĘTRZNE ZAANGAŻOWANIE ESG

OCEANIC  
est. 1982



Działania społeczne wzmacniają relacje z lokalną społecznością, środowiskiem naukowym i partnerami społecznymi.



## RAMY I PARTNERSTWA

- update polityki sponsoringowej i darowizn – wdrożenie od 2026 r.
- współpraca z fundacjami, m.in. Piękniejsze Życie

## PRIORYTETY DZIAŁAŃ

- promocja zdrowia i ciałopozytywności
- aktywizacja kobiet i młodych kobiet
- wspieranie młodzieży 10–15 lat, ich pasji i talentów

## WSPÓŁPRACA LOKALNA I NAUKOWA

- wsparcie lokalne – Gmina Trąbki Wielkie
- Urząd Miasta Sopot i trójmiejskie organizacje samorządowe
- Oceanic–Nauka: współpraca z Politechniką Gdańską i Uniwersytetem Gdańskim

## KULTURA I POMOC RZECZOWA

- kontynuacja programu Oceanic Kulturalnie
- darowizny w postaci własnych kosmetyków
- akcja Szlachetna Paczka

W 2025 r. działania społeczne koncentrowały się na długofalowych partnerstwach, wsparciu lokalnych społeczności oraz inicjatywach edukacyjnych, kulturalnych i charytatywnych.

# SPOŁECZNA ODPOWIEDZIALNOŚĆ BIZNESU (CSR) I WEWNĘTRZNE ZAANGAŻOWANIE ESG

OCEANIC  
est. 1982

W 2025 roku, poza zewnętrznymi akcjami CSR, nasi pracownicy angażowali się w inne inicjatywy wspierające zrównoważony rozwój. Łączyły one integrację, edukację środowiskową i codzienne działania proekologiczne. Te mniejsze inicjatywy uzupełniały najważniejsze akcje, angażując pracowników w codzienne nawyki sprzyjające zrównoważonemu rozwojowi.

Najciekawsze inicjatywy 2025 roku to: pierwszy piknik rodzinny, zbiórka elektrośmieci z gospodarstw domowych, edukacja środowiskowa związana m.in. z oszczędzaniem wody i energii oraz segregacją odpadów.

Działania wzmacniały kulturę odpowiedzialności i budowały świadomość środowiskową w organizacji.



## PIERWSZY PIKNIK RODZINNY



Wydarzenie integrujące pracowników i ich rodziny, wzmacniające więzi społeczności firmowej oraz lokalny charakter działań Spółki.

## AKCJA ZBIERANIA ELEKTROŚMIECI



Inicjatywa realizowana z partnerem odzysku, wspierająca odzysk surowców, gospodarkę obiegu zamkniętego i edukację ekologiczną.



## PODSUMOWANIE

OCEANIC

est. 1982

Niniejsze sprawozdanie zrównoważonego rozwoju zostało zatwierdzone przez Zarząd Spółki do publikacji. Jest to pierwsze i dobrowolne sprawozdanie zrównoważonego rozwoju przygotowane przez Oceanic Sp. z o.o. Wszystkie dane ilościowe i jakościowe zostały zaczerpnięte z wewnętrznych narzędzi wykorzystywanych do zarządzania danymi, a obliczenia zostały wykonane z konieczną starannością. W niektórych przypadkach z powodu braku precyzyjnych danych przyjmowane były dane szacunkowe.

### PODZIĘKOWANIA

*Dziękujemy wszystkim osobom zaangażowanym w przygotowanie niniejszego raportu ESG, za ich pracę, zaangażowanie oraz wkład w opracowanie jego treści. Dzięki wspólnemu wysiłkowi możliwe było rzetelne przedstawienie naszego podejścia do zrównoważonego rozwoju i kierunków dalszego budowania zrównoważonej przyszłości naszej organizacji.*

*Z wyrazami szacunku,*

*Właściciele i Zarząd Oceanic Sp. z o.o.*



### Klauzula

Materiał stanowi własność Oceanic Sp. z o.o. i ma wyłącznie charakter informacyjny. Nie stanowi oferty ani rekomendacji do podejmowania decyzji biznesowych. Wykorzystanie, kopiowanie lub dalsze udostępnianie materiału wymaga uprzedniej pisemnej zgody Oceanic Sp. z o.o. Dane są aktualne na dzień publikacji i mogą ulec zmianie.

# OCEANIC

est. 1982

**DZIĘKUJEMY  
ZA ZAPOZNANIE SIĘ Z NASZYM RAPORTEM  
ZRÓWNOWAŻONEGO ROZWOJU (ESG)  
ZA ROK 2025**

Jeśli mają Państwo pytania do umieszczonych w raporcie informacji prosimy o kontakt:

**OCEANIC Sp. z o.o.**

**ul. Łokietka 58**

**81-736 Sopot**

**+ 48 58 550 88 00**

**[oceanic@oceanic.com.pl](mailto:oceanic@oceanic.com.pl)**

Data opracowania: 10.04.2026

